

СОДЕРЖАНИЕ

Анализ результатов ЕГЭ-2022 в МО Узловский район.....	2
Средний показатель ЕГЭ в период 2022 г. по Узловскому району.....	3
Анализ результатов ЕГЭ по русскому языку.....	7
Анализ результатов ЕГЭ по литературе.....	14
Анализ результатов ЕГЭ по математике профильного уровня.....	20
Анализ результатов ЕГЭ по математике базового уровня.....	26
Анализ результатов ЕГЭ по физике.....	31
Анализ результатов ЕГЭ по информатике.....	38
Анализ результатов ЕГЭ по химии.....	44
Анализ результатов ЕГЭ по биологии.....	52
Анализ результатов ЕГЭ по истории.....	59
Анализ результатов ЕГЭ по обществознанию.....	66
Анализ результатов ЕГЭ по иностранному языку.....	73

Анализ результатов ЕГЭ-2022 в МО Узловский район

На основании Приказа Министерства просвещения Российской Федерации, Федеральной службы по надзору в сфере образования и науки от 17.11.2021 № 834/1479 "Об утверждении единого расписания и продолжительности проведения единого государственного экзамена по каждому учебному предмету, требований к использованию средств обучения и воспитания при его проведении в 2022 году" итоговая аттестация для выпускников 11-х классов проводилась в обычной форме: обязательные предметы – русский язык и математика (базового и профильного уровней), а также предметы по выбору.

Всего выпускников 11 классов на конец учебного года 220, и все допущены до ГИА.

В ЕГЭ-2022 участвовали 224 человека (220 выпускники школ и 4 выпускника ссузов).

На территории Узловского района организован один пункт проведения единого государственного экзамена (ППЭ №047) на базе МБОУ СОШ №1. В ППЭ подготовлено 15 аудиторий, наполняемость 9, 15 и 18 человек. Работу ППЭ обеспечивал 1 руководитель, 76 организаторов, 5 технических специалистов, 1 медицинский работник, представители полиции, 11 общественных наблюдателей. На протяжении 10 дней в ППЭ №047 было принято 13 экзаменов по следующим предметам: информатика и ИКТ, география, литература, русский язык, математика (базовый и профильный уровень), физика, история, химия, обществознание, биология, английский язык (аудирование и говорение).

Впервые в этом году отдельный день был выделен для проведения КЕГЭ по информатике и ИКТ для выпускников из Богородицка

Чтобы получить аттестат достаточно пройти порог в 24 балла по русскому языку и 27 баллов по математике (профиль) 3 балла по математике (база) в форме ЕГЭ. Не сдал русский язык один выпускник школы №22. По химии не прошли порог 10 человек, по математике (профиль) – 4 человека, математика (база) – 1 человек, истории – 5 человек, физике – 1 человек, обществознанию – 9 выпускников, биологии – 12 человек, по литературе – 1 человек, информатике и ИКТ – 5 выпускников.

Самым популярным предметом (после русского языка), как и по всей стране, стало обществознание. Его выбрали 50,91% узловских школьников (в прошлом году 44%). Уже второй год подряд на втором месте по популярности в 2020 году – биология, ее выбрали 23,6% (в 2021 году – 28, 2%). Также в числе лидеров – физика, ее выбрали 21,4% (в 2021 году – 28,4%) и химия 20 % (2021 г. – 20,5 %).

Выпускники школ №17 (2 человека) и №59 (1 человек) получили 100 баллов по русскому языку, а выпускник гимназии получил по физике 99 баллов, выпускница школы №59 – по химии 99 баллов, выпускник школы №1 по обществознанию – 98 баллов.

Согласно приказу **Министерства просвещения РФ от 22 марта 2021 г. № 114 «Об особенностях выдачи медали "За особые успехи в учении" в 2021 году»** не менее 70 баллов на ЕГЭ (или не менее «5» баллов) по учебным предметам «Русский язык» и Математика (профильный уровень или база), количество баллов не ниже минимального по всем сдаваемым предметам в форме ЕГЭ по выбору. Результативность достижений выпускников-медалистов по всем предметам выглядит следующим образом:

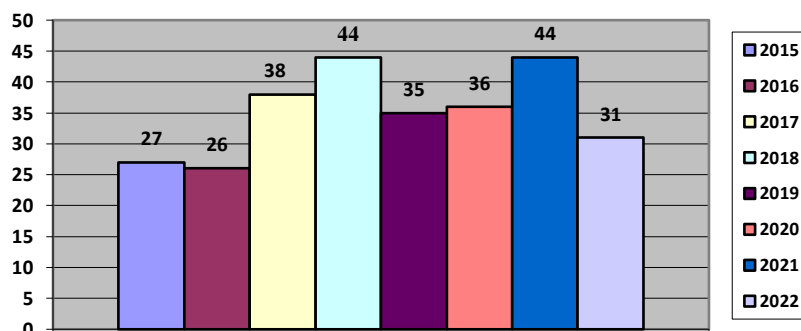
Средний балл достижений выпускников-медалистов по всем предметам

МБОУ СОШ №1	- 83,15 балла (78,1)	МАОУ СОШ №61	- 76,53 балла (72,77)
МБОУ СОШ № 17	- 80,88 балла (83,5)	МБОУ СОШ № 59	- 85,47 балла (71,3)
МБОУ лицей	- 80 баллов (81,5)	МКОУ СОШ №21	- 79 баллов (67,67)
МКОУ СОШ №3	- 74,3 балла	МБОУ СОШ №22	- 81 балл (83,8)
МБОУ СОШ № 18	- 84,75 балла	МБОУ гимназия	- 80,78 балла (74,8)
МКОУ ЦО Бестужевский	- 68,66 балла		

В сравнении с предыдущим годом качество результативности медалистов в некоторых школах уменьшилось – ОУ №.17, 22 и лицее (от 1,5 до 3,3%). В ОУ № 1, 21, 61, 59, гимназия качество сдачи предметов медалистами существенно увеличилось в разрезе от 3,5 до 14%.

Аттестат о среднем образовании получили в 2022 году 220 выпускников, 31 из них награждены медалями «За особые успехи в учении».

Количество выпускников, имеющих медаль «За особые успехи в учении»



**СРЕДНИЙ ПОКАЗАТЕЛЬ РЕЗУЛЬТАТОВ ЕДИНОГО ГОСУДАРСТВЕННОГО ЭКЗАМЕНА
в 2022 г. по УЗЛОВСКОМУ РАЙОНУ**

Предмет	Количество участников	Средний балл		по району	Не преодолели порог	% не преодолевших порог	Кол-во чел., набравших более 80 б.
		по РФ	по Тульской области				
География	4	54,6	58	54	-	-	-
Информатика	22	59,5	56,72	48	5	22,7	2
Математика (профиль)	98	56,86	56,6	55	4	4,2%	6
Математика (база)	125		4,18	4,08	1	0,08%	-
Физика	47	54,11	54,73	53,8	1	2,2%	2
Русский язык	220	68,3	70,86	70,85	1	0,04%	75
Литература	13	60,8	62	56,8	1	0,8%	1
Обществознание	112	59,88	59,17	59,63	9	8%	14
Биология	52	50,16	51,74	46,42	12	23,1%	1
Английский язык	21	73,3	72,14	74,3	-	-	7
История	41	57,95	59,6	59,1	5	12,8%	9
Химия	44	54,3	51	47,5	10	24%	6

Самые лучшие результаты – свыше 90 баллов, среди учащихся показали следующие ОО:

- № 22 – английскому языку (1), русскому языку (1),
- № 1 – русскому языку (4), обществознанию (1);
- № 17 – русский язык (2 по 100 б., 5 выше 90 б.); обществознание (3); история (2), по английскому языку (1)
- № 61 – по русскому языку (4), биология (1);
- гимназии – 4 человека по русскому языку, по обществознанию (1); по физике (1 -99), по английскому языку (1)
- № 59 – 1 человека по химии (99 б.), русскому языку (1 - 100 б., 2 выше 90 б.);
- № 18 – 3 человека по русскому языку; информатика (1)
- лицей – 1 человек по русскому языку.
- № 21 – 1 человек по русскому языку

ПОКАЗАТЕЛИ СРЕДНЕГО БАЛЛА ПО ПРЕДМЕТАМ

ОО	ИКТ		Геогр.		Лит-ра		Р/я		Мат (проф.)		Мат (б)	Физика		История		Химия		Общест.		Биология		Англ. яз.	
	2021 г.	2022 г.	2021 г.	2022 г.	2021 г.	2022 г.	2021 г.	2022 г.	2021 г.	2022 г.	2022 г.	2021 г.	2022 г.	2021 г.	2022 г.	2021 г.	2022 г.	2021 г.	2022 г.	2021 г.	2022 г.	2021 г.	2022 г.
№1	85	58		52	40	43	76	72	60	62	4	55	49	60	69	58,22	47	56	63	50	53	73	69
№2	-	-			56		65	50	56	-	3	-	-	70	53	66	12	46	55	42	28		
№3	-	-			37		72	66	64	49	4	46	45	56	63	51	43	71	58	44	38		79
№9	-	36			-		66	73	42	27	3	43	46	48	-	54	14	29	-	64	23		
Гимн.	63	45	41	56	43	66	74	76	57	53	4	50	56	73	77	40,67	43	66	63	46	53	70	77
№17	52				82	73	80	83	68	55	5	63	58	72	72	73,15	64	68	75	62	59	71	78
№18	58	84			72		82	70	64	68	4	59	71	71	60	37,5		66	60	42	38		
лицей	52	44			80		75	76	58	66	5	53	55	64	52	41	42	72	56	-	47	53	
№21	48	-			-	58	68	63	55	63	4	49	-	34	-	58	48	38	62	66	64		
№22	63	50			60	49	81	68	57	59	4	63	56	47	24	58,5	38,8	58	46	61	38	93	93
Бест	-	-					-	85			5	-	-	-	-		56	-	-		63		
№59	42	27			94		68	72	51	61	4	49	55	18	76	54,25	99	47	63	59	-		66
№61	65	40			68	61	72	67	48	44	4	46	47	57	45	59,5	61	60	55	60	53	78	58
<i>Итого по району</i>	57,05	48	41	54	63	56,8	73	70,84	56,7	55	4,08	52,88	53,8	58,18	59,1	59,20	47,5	59,21	59,63	54,18	46,42	73	74,3

Таким образом, по сравнению с прошлым учебным годом повышение значения среднего балла по району произошло по 5 предметам (география, история, физика, английский язык, обществознание), понижение значения среднего балла - по 6 предметам (информатика и ИКТ, литература, русский язык, математика профильного уровня, химия, биология).

ПОКАЗАТЕЛИ РЕЗУЛЬТАТИВНОСТИ ЕГЭ ПО ПРЕДМЕТАМ

ОО	ИКТ		Геогр.		Лит-ра		Р/я		Мат (проф.)		Физика		История		Химия		Общест.		Биология		Англ. яз.		
	не преодолели порог	набрали 100 баллов	не преодолели порог	набрали 100 баллов	не преодолели порог	набрали 100 баллов	не преодолели порог	набрали 100 баллов	не преодолели порог	набрали 100 баллов	не преодолели порог	набрали 100 баллов	не преодолели порог	набрали 100 баллов	не преодолели порог	набрали 100 баллов	не преодолели порог	набрали 100 баллов	не преодолели порог	набрали 100 баллов	не преодолели порог	набрали 100 баллов	
№1					1								1		1		2	1 (98)	1				
№2															3				2				
№3																							
№9	1														1				1				
Гимн.	2											1(99)			1		1		1				
№17							2																
№18		1(98)																	3				
лицей																							
№21															1								
№22	1						1		1				3		3		3		3				
№59	1							1			1					1(99)	1						
№61									3				1				2		1				
<i>итого</i>	2	0	0	0	1	0	1	3	4	0	1	0	5	0	10	1	9	0	12	0	0	0	0

Анализ результатов ЕГЭ-2022 по русскому языку Узловский район

№	КОД ШКОЛА	КОЛ-ВО УЧ-СЯ	Ср балл тесты (из 33)	% №№ 1-26 (задания с кратким ответом)	Ср. балл №27 (из 25)	% № 27 (задания с развернутым ответом)	Ср балл первичный (из 58)	% Выполн. всей работы	СР. БАЛЛ (из 100)	Ниже порогового значения (менее 24)	80-89	90-99	100
1	48308 №1	41	23,7	71,8	19,5	78	43	74	72	-	8	5	0
2	50321 №2	5	17	50,9	10,4	41,6	27	46,8	50	-	-	-	-
3	49318 №3	7	21	64,9	17,7	70,8	39	67,4	66	-	1	-	-
4	48312 №9	3	23	70,7	21	86,7	45	77,6	73	-	-	-	-
5	47301 ГИМНАЗИЯ	32	25,9	78,6	19	77,3	45	78	76	-	12	4	-
6	47302 №17	25	28	85,6	22	86,6	50	86	83	-	10	5	2
7	49316 №18	15	23	70,1	18	72.2	41.2	71	70	-	2	2	-

8	50319 ЛИЦЕЙ	16	26,7	80,9	19	77,8	46	79,5	76	-	4	1	-
9	50322 №21	7	19	58,4	17	69,7	37	63,3	63	-	1	1	-
10	49315 №22	22	22,1	67,2	18	74	41	70,1	68	1	5	1	-
11	47306 БЕСТУЖ ЕВО	1	30	90,9	21	84	51	87,9	85	-	1	-	-
12	48309 №59	11	23,4	70,8	18	74,9	42	72,6	72	-	1	2	1
13	48310 №61	35	21,9	66,3	18	71	40	68,4	67	-	4	4	-
ИТОГО		179	23	71,3	18	74,2	42	72,5	70,8	1	49	25	3

Справка по результатам ЕГЭ по русскому языку в 2022 году в Узловском районе

Цель: объективная оценка качества подготовки выпускников, освоивших образовательные программы среднего общего образования, с использованием заданий стандартизированной формы (контрольных измерительных материалов).

Задачи:- объективное установление уровня освоения выпускниками Федерального компонента государственного образовательного стандарта среднего (полного) общего образования, - анализ имевшихся условий, влиявших и обуславливающих качество образования.

На выполнение заданий учащимся отводилось 210 минут (3ч.30мин.)

В экзаменационной работе содержится 27 заданий. Первая часть работы состоит из 26 заданий с кратким ответом, вторая часть работы - это задание с развернутым ответом (сочинение по прочитанному тексту). В формате ЕГЭ 2022 года 24 задания базового уровня сложности и 3 повышенного (задания 25, 26, 27).

Распределение заданий по основным содержательным разделам учебного предмета «Русский язык» следующее: Речь. Текст – 5 заданий; Лексика и фразеология – 2; Речь. Нормы орфографии – 7; Речь. Нормы пунктуации – 6; Речь. Языковые нормы – 5; Речь. Выразительность русской речи – 1; Развитие речи. Сочинение– 1.

Краткая характеристика экзаменационной работы

Тестовые задания по русскому языку, предложенные обучающимся 11 класса, по структуре соответствовали спецификации контрольно-измерительных материалов для проведения в 2022году государственной (итоговой) аттестации. Экзаменационная работа состоит из двух частей и включает в себя 27 заданий, различающихся формой и уровнем сложности.

Часть 1 содержит 26 задания с кратким ответом. В экзаменационной работе предложены следующие разновидности заданий с кратким ответом:

- задания открытого типа на запись самостоятельно сформулированного правильного ответа;
- задания на выбор и запись одного или нескольких правильных ответов из предложенного перечня ответов.

Часть 2 содержит 1 задание открытого типа с развёрнутым ответом (сочинение), проверяющее умение создавать собственное высказывание на основе прочитанного текста.

Статистика выполнения заданий части первой показывает, что выпускники традиционно хорошо справляются с заданиями по лексике: определяют лексическое значение слова, видят в тексте синонимы и антонимы, фразеологические обороты и другие лексические единицы. (Задания 3, 24).

Также умеют находить главную информацию в тексте, понимают смысл текстов разных стилей речи (задания 1, 22). Стабильно выполняются задания на орфоэпические и морфологические нормы языка (Задания 4,6).

Больше половины выпускников отлично справились с заданием на синтаксические нормы языка (задание 8), набрав 5 баллов.

Хуже всего экзаменуемые справились с заданиями по орфографии (задания 9-12, 15), пунктуации (задания 20-21), а также с заданиями на определение типов речи (задание 23). Что касается определения средств грамматической связи, то с заданием №2 (базового уровня) не справились 19 процента выпускников, а с заданием №23 (повышенного уровня) 39 процентов экзаменуемых, что говорит о сложности этого задания для большинства 11-классников.

В 2019 году задания по орфографии (9-12) были усложнены: во-первых, увеличилось общее количество языковых единиц, требующих анализа, до 25 слов. Увеличилось количество заданий с множественным выбором. Уменьшилось число заданий, где в поле ответа вместо слова на определённое правило нужно вставить цифру. Для выполнения этих заданий требуется помнить не

только несколько правил орфографии, но и соотносить с ними предложенные языковые единицы. Для этого нужно уметь определять частеречную принадлежность слова, отделяя его от омонимичных форм, и использовать целый комплекс правил, содержащих множественные условия, определяющие выбор написания. Всё это создаёт определённые затруднения для экзаменуемых, не вполне усвоивших большинство основных орфографических правил.

В 2019 году появилось новое задание по пунктуации (№21), оно является текстоориентированным, предполагает проведение пунктуационного анализа, направленного на работу с синтаксическими моделями, выявление их особенностей по указанному основанию. Задание предполагает аналитическую работу, направленную на выявление однотипных конструкций, в которых знаки препинания расставляются по одному правилу. Сложности возникают у выпускников как на уровне анализа синтаксических конструкций, так и на уровне проведения классификации предложений. Качество выполнения зависит от объёма предложений, включённых в текст, от их типов, от наличия внутри них других знаков препинания, от общей пунктуационной подготовки выпускников.

Работа над становлением орфографически и пунктуационно грамотного письма должна вестись в старшей школе в тренинговом режиме. Тренинг как многократное применение одного и того же правила на разном дидактическом материале необходим, но он будет полезным лишь при осмыслении его целей, методически корректном отборе содержания дидактического материала, применении деятельностных способов освоения учебного материала, включении заданий комплексного типа на отработку пунктуационных правил.

Задание 23 проверяет умение экзаменуемых определять типологическую принадлежность фрагмента текста и характер смысловых отношений внутри одного предложения или между несколькими предложениями. Выполняя задание, экзаменуемые должны определить структурно-семантические характеристики каждого из пяти указанных фрагментов текста и сопоставить результат с предложенными в задании суждениями. В основе выполнения задания – логический анализ текста с привлечением лингвистической теории. Тип задания (на множественный выбор) приводит к затруднениям экзаменуемых, что закономерно приводит к снижению результатов.

Снижение результатов выполнения объясняется увеличением объема дистрактора (с 4-х до 5-ти утверждений) и необходимостью найти несколько правильных ответов, причем экзаменуемый точно не знает, сколько таких содержится в дистракторе – два или три. Выполнение задания предполагает максимально внимательную работу как с дистрактором, так и с текстом большого объема. Это приводит к закономерным трудностям у части экзаменуемых. Для успешного выполнения задания 23 необходимо не только знать признаки описания, повествования и рассуждения, понимать отношения между текстовыми фрагментами (объяснения, противопоставления и т.п.), но и правильно понять поставленную в задании задачу – найти ошибочное или правильное суждение.

Кроме того, на примере открытого варианта КИМ наблюдается увеличение количества суждений, связанных не с определением функционального типа речи, а с установлением характера смысловых отношений внутри одного предложения или между несколькими предложениями (два суждения из пяти). Для установления причинно-следственных отношений нужно перечитать указанный фрагмент с учетом более широкого контекста.

Таким образом, лучше всего выпускники справились со следующими заданиями:

- 3 - лексическое значение слова
- 1 - главная информация в тексте
- 6 - лексические нормы
- 19 - знаки препинания в сложноподчиненном предложении

22 - смысловая и композиционная целостность текста

Больше всего затруднений у учащихся вызвали следующие задания:

8 - синтаксические нормы русского языка

12 - правописание личных окончаний глаголов и суффиксов причастий

18 - знаки препинания при словах и конструкциях, не связанных с членами предложения

21 - проверка знания пунктуации

23 - функционально-смысловые типы речи

26 - языковые средства выразительности

Часть 2. Задание с развернутым ответом. (Повышенный уровень).

Задание 27 предполагает написание развернутого ответа – отклика на прочитанный опорный текст, который предложен экзаменуемым в первой части работы для выполнения шести заданий с кратким ответом. Задание с развернутым ответом относится к повышенному уровню сложности и проверяет состояние практических речевых умений и навыков и диагностирует реальный уровень владения письменной монологической речью. В зависимости от качества выполнения оно может свидетельствовать о базовом, повышенном и высоком уровне освоения проверяемых компетенций, о чем указывается в методических рекомендациях, разработанных ФИПИ.

Качество написанного ответа проверяется по критериальной модели, ориентированной на проверку содержания ответа, качества его речевого оформления и грамотности.

Таблица статистических данных по выполнению части 2 показывает, что 100 процентов выпускников сформулировали одну из проблем, поставленных в тексте, и 96 процентов объяснили авторскую позицию по данной проблеме.

В полном объеме выполнили задание по критерию К2 и получили 6 баллов 69% экзаменуемых. Это означает, что они 1) сформулированную проблему прокомментировали с опорой на исходный текст; 2) привели не менее 2 примеров-иллюстраций из прочитанного текста, важных для понимания проблемы; 3) дали пояснение к двум приведённым примерам; 4) не допустили фактических ошибок, связанных с пониманием проблемы исходного текста; 5) выявили смысловую связь между приведенными примерами.

Таким образом, качественный комментарий содержится в 69% сочинений. Неумение выстраивать комментарий к текстовому материалу выявляется в 5% случаев, что объясняется затруднениями в восприятии экзаменуемых содержания публицистических и художественных текстов, сложных по проблематике.

Типичные ошибки связаны с тем, что 1) отбор примеров из опорного текста носит случайный характер, относится к разным проблемам, поднимаемым в тексте автором; 2) при работе с текстом сочинения не удается отойти от простого пересказа исходного текста; 3) не удается грамотно включить цитаты в текст сочинения.

Отношение к позиции автора (К4) выразили 93 % выпускников, это достаточно высокий показатель, обусловленный тем, что из задания исчезло требование подкреплять своё суждение аргументами из художественной, публицистической или научной литературы.

Без нарушений к требованиям связности, последовательности изложения написано 73 % сочинений, в 37% содержится 1 логическая ошибка или есть нарушение абзацного членения текста. Таким образом, подавляющее большинство экзаменуемых знакомы с требованиями к созданию текста как целостного смыслового образования.

По критерию К6 максимальный балл получили 34% экзаменуемых, продемонстрировав точность и выразительность речи, подтвердив текстами работ соблюдение речевых норм (максимальный балл по критерию К6 возможен только при максимальной оценке К10 «Соблюдение речевых норм»). 72% экзаменуемых получает по критерию К6 1 балл, так как в работе допущены

речевые ошибки или не представлено разнообразие используемых лексических и грамматических языковых средств.

Грамотность развернутого ответа оценивается по критериям К7 – К12. Критерии К7 «Соблюдение орфографических норм» и К8 «Соблюдение пунктуационных норм» оцениваются в три балла, критерии К9 «Соблюдение грамматических норм» и К10 «Соблюдение речевых норм» - в два балла, поэтому важно рассмотреть данные критерии в отношении объема выполнения задания, а также в отношении качества выполнения экзаменуемыми.

По К7 «Соблюдение орфографических норм» 48% экзаменуемых получает максимальный балл, поскольку в сочинении отсутствуют орфографические ошибки (или содержится одна негрубая ошибка). Одну-две орфографические ошибки допускают 41% экзаменуемых и по критерию К7 получают 2 балла; три-четыре орфографические ошибки содержатся в сочинениях 5% экзаменуемых, остальные 6% участников допускают пять и более ошибок и получают 0 баллов.

По К8 «Соблюдение пунктуационных норм» показатели традиционно более низкие, поскольку в отличие от критерия К7 при оценивании пунктуационной грамотности не действует положение об однотипных и повторяющихся ошибках: только 25% экзаменуемых получает максимальный балл, так как в их работах отсутствуют пунктуационные ошибки (или содержится одна негрубая ошибка). Одну-три пунктуационные ошибки допускают 47% экзаменуемых и по критерию К8 получают 2 балла; четыре-пять пунктуационных ошибок содержатся в сочинениях 17% экзаменуемых, 12% участников допускают шесть и более ошибок и получают 0 баллов. По критерию К9 «Соблюдение грамматических норм» максимальный балл получает 45% экзаменуемых (в работах нет ошибок этого вида), 1 балл – 50 % (в работе допущены одна-две ошибки), 0 баллов – 5 (в работах содержится три и более грамматических ошибок).

По критерию К10 «Соблюдение речевых норм» максимальный балл получает 39% экзаменуемых (в работах нет ошибок этого вида или содержится одна ошибка), 1 балл – 57 % (в работе допущены две-три ошибки), 0 баллов – 4 (в работах содержится четыре и более грамматических ошибок).

Умения, проверяемые заданием 27, выявляют уровень развития коммуникативной компетенции экзаменуемого (адекватное понимание и интерпретация информации, реализация коммуникативных целей через содержание собственного высказывания и др.). Важно, что данные умения формируются не только на уроках русского языка при написании сочинений, но в процессе всего школьного обучения через освоение разных видов речевой деятельности.

Таким образом, в ходе подготовки обучающихся к ЕГЭ следует обратить особое внимание на задания по орфографии (особенно 12 задание), пунктуации (задания 20-21) и задания на типы речи и грамматическую связь в предложении (задания 23, 25), продумать систему тренингов для повышения качества выполнения этих заданий.

При написании сочинения все учащиеся смогли правильно сформулировать поставленную тему, также все выпускники написали сочинение без этических и фактических ошибок. Трудности возникли при написании комментария к проблеме. Также многие выпускники не смогли набрать максимальное количество баллов за точность и выразительность речи, допустили орфографические, пунктуационные и грамматические ошибки.

Вывод: Анализ полученных результатов ЕГЭ позволяет сделать вывод о необходимости целенаправленных усилий педагогического коллектива школ по повышению качества обучения.

1. Школы обеспечивают выполнение Федерального закона “Об образовании в РФ” в части исполнения государственно политики в сфере образования, защиты прав участников образовательного процесса при организации и проведении государственной итоговой аттестации.

2. Школы проводят планомерную работу по подготовке и проведению государственной итоговой аттестации выпускников в форме ЕГЭ и с использованием механизмов независимой оценки качества знаний, обеспечивает организованное проведение итоговой аттестации.

Проблемы. *Недостаточный уровень положительной учебной мотивации у учащихся; невысокий уровень освоения программного материала старшеклассниками.*

Рекомендации:

-шире использовать тестовые задания, учитывать необходимость контроля не только усвоения элементов знаний, представленных в кодификаторе, но и проверки овладения учащимися основными умениями; использование графических способов выражения информации;

-в начале изучения каждой из тем в 10-11 классах необходимо чётко выявлять степень усвоения тех опорных знаний по данной теме, которые должны были быть усвоены в основной школе. Самым оптимальным для этого является проведение стартового контроля, по результатам которого в каждом конкретном классе корректируется план изучения темы и ликвидируются пробелы;

-по результатам диагностических работ на протяжении учебного года проводить подробный поэлементный анализ и отработку пробелов в знаниях учащихся 11 класса; после прохождения каждой темы компенсировать дефициты учебника заданиями в формате ЕГЭ, используя демоверсии, открытые фрагменты КИМ сайта ФИПИ и другие пособия, включенный в «Федеральный перечень учебников

Увеличить эффективность подготовки учащихся 11 класса к государственной итоговой аттестации:

-в период подготовки к итоговой аттестации 2022-2023 учебного года рекомендуется учителю отразить в поурочных планах работу по подготовке к ЕГЭ;

-организовывать весь учебный процесс с использованием активных форм обучения; систематически использовать в работе на уроках с учащимися задания, которые требуют умений решать проблемные задачи, анализировать и точно интерпретировать оригинальные тексты, выражать и развернуто аргументировать собственные оценки и суждения, конкретизировать теоретические положения учебного курса, применять контекстные знания;

-регулярно осуществлять мониторинг учебных достижений учащихся; для улучшения успеваемости, а также качества обучения планомерно организовывать индивидуальную работу со слабоуспевающими и сильными учащимися (предусмотренную учебным планом);

-пропорционально сочетать изучение нового материала с повторением основных разделов, создавать ситуации «погружения» в предмет, при этом организуя системное повторение пройденного материала, особенно за курс основной школы;

-регулярно вести работу со всеми учащимися по правильности заполнения экзаменационных бланков.

**Анализ результатов ЕГЭ-2022 по литературе
Узловский район**

№	КОД ШКОЛА	КОЛ-ВО УЧ-СЯ	Ср. балл за выполнение заданий с кратким ответом (7)	% выполнения заданий с кратким ответом	Ср. балл за задания с развернутым ответом (46)	% выполнения заданий развернутым ответом	Ср балл первичный (из 53)	% выполнения всей работы	СРЕДНИЙ БАЛЛ (из 100)	Ниже порогового значения (менее 32)	81-90 БАЛЛОВ	91-99 БАЛЛОВ	100 БАЛЛОВ
1	48308 №1	3	5	71,5	21	45,6	26	49,7	43	1	-	-	-
2	47301 ГИМНАЗИЯ	4	6	85,7	37	88,2	43	93,3	66	-	1	-	-
3	47302 №17	1	7	100	40	86,9	47	88,7	73	-	-	-	-
4	50322 №21	1	6	85,7	34	73,9	40	75,5	58	-	-	-	-
5	49315 №22	2	5	71,4	26	59,5	31	58,5	49	-	-	-	-
6	48310 №61	1	6	85,7	37	82,6	43	81,1	61	-	-	-	-

ИТОГО	12	6	83,3	33	72,8	38	74,5	58,3	1	1	-	-	

Справка по результатам ЕГЭ по литературе

В экзаменационной работе по литературе выделены две части и принята сквозная нумерация заданий. КИМ включает в себя 17 заданий, различающихся формой и уровнем сложности.

В части 1 предлагается выполнение заданий, включающих вопросы к анализу литературных произведений. Проверяется умение выпускников определять основные элементы содержания и художественной структуры изученных произведений (тематика и проблематика, герои и события, художественные приемы, различные виды тропов и т. п.), а также рассматривать конкретные литературные произведения во взаимосвязи с материалом курса.

Часть 1 включает в себя два комплекса заданий.

Первый комплекс заданий относится к фрагменту эпического, или лироэпического, или драматического произведения: 7 заданий с кратким ответом (1-7), требующих написания слова, или словосочетания, или последовательности цифр, и 2 задания с развернутым ответом в объеме 5-10 предложений (8, 9).

Второй комплекс заданий относится к лирическому произведению: 5 заданий с кратким ответом (10-14) и 2 задания с развернутым ответом в объеме 5-10 предложений (15, 16).

Общая структура части 1 подчинена задаче широкого содержательного охвата литературного материала. Художественные тексты, предлагаемые для анализа, позволяют проверить не только знание выпускниками конкретных произведений, но и способность анализировать текст с учетом его жанровой принадлежности, 2 задания предполагают выход в широкий литературный контекст (обоснование связи данного художественного текста с другими произведениями по указанным в заданиях аспектам сопоставления). Таким образом, опора на внутриспредметные связи изученного курса позволяет обеспечить дополнительный охват содержания проверяемого литературного материала.

Следование предложенному алгоритму работы позволяет экзаменуемым выявить место и роль эпизода (сцены) в общей структуре произведения (анализ фрагмента), раскрыть сюжетно-композиционные, образно-тематические и стилистические особенности анализируемого текста, обобщить свои наблюдения с выходом в литературный контекст.

Часть 2 работы требует от участников ЕГЭ написания полноформатного развернутого сочинения на литературную тему (таким образом, к отработанному в части 1 литературному материалу добавляется еще один содержательный компонент проверяемого курса). Выпускнику предлагаются 3 вопроса (17.1-17.3), охватывающих важнейшие вехи отечественного историко-литературного процесса: 17.1 - по произведениям древнерусской литературы, классики XVIII в. и первой половины XIX в.; 17.2 - по произведениям второй половины XIX в.; 17.3 - по произведениям XX в. Выпускник выбирает только один из вопросов и дает на него ответ в форме сочинения, обосновывая свои суждения обращением к произведению (по памяти).

Распределение заданий по частям экзаменационной работы

Часть работы	Тип заданий	Количество заданий	Максимальный первичный балл	Процент максимального первичного балла за задания данной части от максимального первичного балла за всю работу, равного 42
Часть 1	С кратким ответом	12	12	67
	С развернутым ответом	4	16	

	ограниченного объема			
Часть 2	С развернутым ответом (сочинение)	1	14	33
Итого		17	42	100

В структурном отношении два комплекса заданий части 1 выстроены ступенчато: от вопросов базового уровня, нацеленных на проверку теоретико-литературных знаний (1-7 и 10-14), к заданиям повышенного уровня обобщающего типа (8, 9 и 15, 16). Часть 2 содержит альтернативное задание высокого уровня сложности (17.1-17.3), в наибольшей степени отражающее требования стандарта профильного уровня.

В экзаменационную работу включены задания базового, повышенного и высокого уровней сложности. Часть 1 содержит 12 заданий базового уровня (1-7, 10-14) и 4 задания повышенного уровня сложности (8, 9, 15, 16). Часть 2 содержит 1 задание высокого уровня сложности (экзаменуемому предложен выбор из трех заданий: 17.1-17.3), которое требует от участника экзамена написания самостоятельного полноформатного текста на литературную тему.

Уровень сложности	Обозначение заданий в работе	Тип заданий	Количество заданий	Максимальный первичный балл	Процент максимального балла за задания данного уровня сложности от максимального первичного балла за всю работу, равного 42
Базовый	1-7, 10-14	С кратким ответом	12	12	29
Повышенный	8, 9, 15, 16	С развернутым ответом ограниченного объема	4	16	38
Высокий	17.1-17.3	С развернутым ответом (сочинение)	1	14	33
Итого			17	42	100

Систематическое многолетнее наблюдение за динамикой результатов участников ЕГЭ по литературе показывает, что задания, требующие краткого ответа, вызывают затруднения только у экзаменуемых с низким уровнем образовательной подготовки по предмету. Хорошо подготовленные участники ЕГЭ с заданиями данной группы в массе своей справляются успешно. Таким образом, не все обучающиеся переступили допустимый порог и показали 91,6 % уровень обученности.

Анализ результатов показывает, что наиболее успешно обучающиеся справляются с заданиями базового уровня, требующими краткого ответа. Задания этого типа требуют от обучающихся твердых знаний, точной формулировки итогов наблюдений над текстом.

Наибольшие трудности вызывают задания уровня повышенного и высокого, требующие написания развернутого ответа по заданной проблеме.

Задания 8 и 15 оцениваются по двум критериям: «Глубина приводимых суждений и убедительность аргументов» и «Следование нормам речи». Если при проверке заданий 8 и 15 эксперт по первому критерию ставит 0 баллов или 1 балл, то по второму критерию задание не оценивается (в протокол проверки ответов выставляется 0 баллов). Таким образом, за успешное выполнение каждого из заданий 8 и 15 экзаменуемый получает максимально по 4 балла.

Задания 9 и 16 оцениваются по одному критерию: «Включение произведения в литературный контекст и убедительность аргументов». За успешное выполнение каждого из заданий 9 и 16 экзаменуемый получает максимально по 4 балла.

Задание части 2 (17.1-17.3) оценивается по пяти критериям: «Глубина раскрытия темы сочинения и убедительность суждений», «Уровень владения теоретико-литературными понятиями», «Обоснованность привлечения текста произведения», «Композиционная цельность и логичность изложения», «Следование нормам речи». Максимальный балл по критерию «Уровень владения теоретико-литературными понятиями» составляет 2 балла, по каждому из остальных критериев максимальный балл - 3. Максимальный балл за выполнение задания части 2 (сочинение) - 14. К выполнению этого задания приступили все учащиеся, но не набрали максимальные баллы. Выпускники успешно справляются с заданиями базовой части: 1, 3, 5,6,10,11,12.

Почти половину заданий повышенной и высокой части учащиеся выполнили успешно.

Выводы: Анализ результатов показывает, что темы раскрыты частично, не всегда обоснованно и разносторонне привлекался текст, были допущены фактические ошибки, нарушена логика изложения материала.

Основные ошибки:

- неправильное определение принадлежности текста к тому или иному жанру;
- недостаточные знания языковых средств и определение их роли в раскрытии содержания произведения;
- недостаточно глубокое знание литературных произведений;
- нарушение последовательности изложения материала;
- недостаточный уровень сформированности навыков самостоятельного поиска ответа на вопрос, комментирование художественного текста.

Основные причины результатов по критериям сочинения:

- Небольшая практика в создании собственных текстов.
- Недостаточная работа над композиционным построением текстов разных функциональных стилей и функционально-смысловых типов речи.
- Недостаточный уровень владения теоретико-литературными понятиями.

Рекомендации учителям литературы:

- добиваться хорошего знания школьниками содержания произведений, так как это является ключевым, основополагающим условием успешной сдачи ЕГЭ по литературе;
- формировать умения и желания читать и понимать художественные произведения; совершенствовать навыки внимательного чтения с выявлением особенностей содержания и формы литературного произведения
- более детально проанализировать допущенные ошибки, организовать помощь в ликвидации пробелов в знаниях,
- вести работу по освоению литературоведческой терминологии, предусмотренную программами и учебниками, и принимать специальные меры для постоянной актуализации теоретико – литературных знаний;
- продолжать работу по повторению прочитанных произведений;

- развивать и совершенствовать навыки сопоставления различных художественных произведений;

Всё вышеизложенное позволяет сделать вывод о том, что самым актуальным требованием остаётся знание текстов художественных произведений и умение применять эти знания для их непосредственного анализа. Принцип текстоцентричности, положенный в основу действующий модели ЕГЭ по литературе, ориентирует учителя на систематическую работу в этом направлении, охватывающую весь период изучения школьного курса литературы.

**Анализ результатов ЕГЭ по
математике профильного уровня
в Узловском районе в 2021-2022 учебном году.**

В 2021-2022 учебном году единый государственный экзамен по математике профильного уровня сдавали 95 выпускников (что составляет 43,2% от общего количества) из 11 общеобразовательных организаций города и района: гимназии, лицей, №1, №3, №9, №17, №18, №21, №22, №59, №61.

Средний тестовый балл, полученный выпускниками на экзамене по математике, равен **56,08**, что ниже среднего балла (**56,6**) по Тульской области и ниже среднего балла (**56,86**) по России, а также ниже среднего балла по району (**56,94**) по математике за 2020-2021 учебный год.

№ п/п	ОУ	Кол-во по списку	Принимали участие в ЕГЭ	% уч-ся, принявших участие в ЕГЭ	Средний балл
1.	МБОУ гимназия	32	17	53,1	53
2.	МБОУ лицей	16	13	81,3	65,92
3.	МБОУ СОШ №1	41	14	34,1	62,5
4.	МКОУ СОШ №3	7	2	28,6	49
5.	МКОУ СОШ №9	3	2	66,7	27
6.	МБОУ СОШ №17	25	12	48	55,08
7.	МБОУ СОШ №18	15	5	33,3	67,6
8.	МКОУ СОШ №21	7	2	28,6	63
9.	МБОУ СОШ №22	22	8	36,4	59,25
10.	МБОУ СОШ №59	11	4	36,4	61,25
11.	МАОУ СОШ №61	35	16	45,7	43,69
По району	11	220	95	43,2	56,08

Число выпускников (4 человека) (4,2%), не преодолевших установленный минимальный порог в 27 баллов, осталось таким же, как и в 2020-2021 учебном году. Это учащиеся ОУ: МБОУ СОШ №22 – 1 чел., МАОУ СОШ №61 – 3 чел.

Динамика результатов ЕГЭ за последние три года

	Узловский район		
	2020 г.	2021 г.	2022 г.
Количество участников	113	116	95
Процент от общего числа участников	45,9%	48,3%	43,2%
Не преодолели минимального балла	8	4	4
Процент от общего числа участников	7,1%	3,4%	4,2%
Средний тестовый балл	52,1	56,94	56,08

Получили от 81 до 100 баллов	2	2	4
------------------------------	---	---	---

Наблюдается снижение доли обучающихся, выбравших ЕГЭ по математике профильного уровня, но при этом увеличивается результативность получения от 81 до 100 баллов.

Наибольшее количество баллов 2021-2022 учебном году набрали:

№ п/п	Фамилия, имя выпускника	ОУ	Балл
1.	Сметанкин Егор	МБОУ СОШ №22	86
2.	Дубовицкий Ярослав	МБОУ гимназия	84
3.	Фоломеев Никита	МБОУ СОШ №1	84
4.	Гулякин Егор	МБОУ СОШ №18	84
5.	Рау Полина	МБОУ СОШ №17	80
6.	Буцяк Даниил	МБОУ СОШ №18	80
7.	Примакова Марина	МБОУ гимназия	78
8.	Иванова Анжелика	МБОУ лицей	78
9.	Лощенко Анастасия	МБОУ лицей	78
10.	Щипунова Алёна	МБОУ лицей	78
11.	Шейко Софья	МБОУ СОШ №1	78
12.	Савин Богдан	МБОУ СОШ №17	78
13.	Лысенко Анастасия	МБОУ СОШ №59	78
14.	Лукин Сергей	МБОУ СОШ №1	76
15.	Хрунов Сергей	МБОУ СОШ №1	76
16.	Назаров Иван	МБОУ СОШ №22	76
17.	Подшибякин Александр	МБОУ СОШ №22	76
18.	Юдаков Никита	МБОУ гимназия	74
19.	Буданова Виктория	МБОУ СОШ №17	74
20.	Сысоева Виктория	МБОУ СОШ №17	74
21.	Краузе Екатерина	МКОУ СОШ №21	74
22.	Чугунов Даниил	МБОУ СОШ №59	72

Тематика предложенных в 2022 году заданий экзаменационной работы по математике профильного уровня стандартная и соответствует спецификации КИМ ЕГЭ по математике (профильный уровень) 2022 г.

Внесены изменения в КИМ ЕГЭ 2022 года в сравнении с КИМ ЕГЭ 2021 года:

1. Исключены задания 1 и 2, проверяющие умение использовать приобретённые знания и умения в практической и повседневной жизни, задание 3, проверяющее умение выполнять действия с геометрическими фигурами, координатами и векторами.
2. Добавлены задание 9, проверяющее умение выполнять действия с функциями, и задание 10, проверяющее умение моделировать реальные ситуации на языке теории вероятностей и статистики, вычислять в простейших случаях вероятности событий.

Результаты выполнения заданий ЕГЭ по математике профильного уровня за три года

№ задания	баллы	количество выпускников	процент правильных ответов		
			2022	2021	2020
1	0	3	96,84	97,41	97,6
	1	92			
2	0	8	91,58	96,55	99,1
	1	87			
3	0	29	69,47	84,48	85
	1	66			
4	0	41	56,84	58,62	59,3
	1	54			
5	0	30	68,42	66,38	60,2
	1	65			
6	0	27	71,58	33,62	62,8
	1	68			
7	0	15	84,21	90,52	71,7

	1	80			
8	0	25	73,68	57,76	57,5
	1	70			
9	0	16	83,16		
	1	79			
10	0	50	47,37		
	1	45			
11	0	26	72,63	75	47,8
	1	69			
12	0	42	50,53	48,28	32,3
	1	12			
	2	41			
13	0	95	0	3,02	1,3
	1	0			
	2	0			
	3	0			
14	0	65	31,58	12,93	6,2
	1	0			
	2	30			
15	0	63	32,11	3,74	0
	1	3			
	2	29			
16	0	91	2,11	3,74	0
	1	3			
	2	0			
	3	1			
17	0	87	4,74	0,22	0,4

	1	4			
	2	1			
	3	0			
	4	3			
18	0	72	6,32	7,97	2,4
	1	22			
	2	1			
	3	0			
	4	0			

Участники экзамена на протяжении трёх лет демонстрируют высокую степень овладения базовыми умениями, выполняя задания, контролирующие следующие элементы содержания: решать несложные уравнения, строить несложные математические модели, использовать приобретённые знания и умения в практической деятельности и повседневной жизни.

Достаточно высокий (83,16) процент выполнения продемонстрировали выпускники при решении нового задания №9, проверяющее умение выполнять действия с функциями.

На 15,01 упал процент выполнения задания на умение выполнять действия с геометрическими фигурами, координатами и векторами.

В 2022 году по сравнению с 2019 и 2020 годами вновь увеличился процент решения тригонометрического уравнения (задание №12), сильно увеличился процент решения неравенства (задание №14) и экономической задачи №15 во второй части и задания №17.

До 2,11 уменьшился процент выполнения задания №16 на решение задачи по планиметрии.

Задания по геометрии с развёрнутым решением (№13 и №16) остаются наиболее трудными для участников экзамена.

Выводы: В целом можно считать достаточными результаты выполнения обучающимися Узловского района по проверяемым умениям и видам деятельности.

Рекомендации: Анализ результатов выполнения заданий ЕГЭ показывает, что подготовка к экзамену должна проходить параллельно с изучением программного материала путем включения заданий в формы, используемых в итоговой аттестации. Одновременно надо постоянно выявлять проблемы и повышать уровень каждого учащегося в следующих областях: арифметические действия и культура вычислений, алгебраические преобразования и действия с основными элементарными функциями, решение практических задач, нахождение производной функции и её применение к исследованию функции.

Для этого необходимо:

- проводить тренинги по отработке вычислительных навыков, техники преобразований, нахождения производной и применения её к исследованию функций, в том числе с использованием цифровых электронных ресурсов;
- уделить особое внимание повторению и обобщению ключевых элементов содержания школьного математического образования: рациональные приёмы выполнения тождественных преобразований,

методы и приёмы аппарата уравнений, неравенств, систем, как основное средство математического моделирования прикладных задач;

- в преподавании геометрии усилить теоретико-обосновательную сторону решения задач на построение и комбинацию нескольких фигур и соотношение между характеристиками частей одной фигуры;

- учить приёмам самоконтроля, умению оценивать результаты выполненных действий с точки зрения здравого смысла; проверять ответ на правдоподобность, прикидывать границы результата.

Задания с кратким ответом должны находить отражение в содержании математического образования, и аналогичные задания должны включаться в систему контроля. В записи решений к заданиям с развернутым ответом нужно обращать внимание на построение чертежей и рисунков, лаконичность объяснений, доказательность рассуждений.

При подготовке к ЕГЭ по математике следует формировать умение грамотного прочтения условия и понимание содержательных элементов задачи и методов её решения.

Для достижения успешного результата на ЕГЭ необходим дифференцированный подход к подготовке учащихся.

**Анализ результатов ЕГЭ по
математике базового уровня
в Узловском районе в 2021-2022 учебном году.**

В 2021-2022 учебном году единый государственный экзамен по математике базового уровня сдавали 125 выпускников (что составляет **56,8%** от общего количества) из 13 общеобразовательных организаций города и района: гимназии, лицей, №1, №2, №3, №9, №17, №18, №21, №22, «ЦО Бестужевский», №59, №61.

Средний балл **4,28** (по пятибалльной шкале), что выше среднего балла по Тульской области по пятибалльной шкале - **4,18** и выше по России по пятибалльной шкале – **4,2**.

№ п/п	ОУ	Кол-во по списку	Принимали участие в ЕГЭ	% уч-ся, принявших участие в ЕГЭ	Средний балл
1.	МБОУ гимназия	32	15	46,9	4,4
2.	МБОУ лицей	16	3	18,8	5
3.	МБОУ СОШ №1	41	27	65,9	4,3
4.	МКОУ СОШ №2	5	5	100	4
5.	МКОУ СОШ №3	7	5	71,4	3,71
6.	МКОУ СОШ №9	3	1	33,3	4,2
7.	МБОУ СОШ №17	25	13	52	4,85
8.	МБОУ СОШ №18	15	10	66,7	4,33
9.	МБОУ СОШ №21	7	5	71,4	4,2
10.	МБОУ СОШ №22	22	14	63,6	3,71
11.	ЦО Бестужевский	1	1	100	5
12.	МБОУ СОШ №59	11	7	63,6	4,29
13.	МАОУ СОШ №61	35	19	54,3	4,32
По району	13	220	125	56,8	4,28

Распределение баллов по пятибалльной шкале выглядит следующим образом

№ п/п	ОУ	«5»	«4»	«3»	«2»
1.	МБОУ гимназия	8	5	2	0
2.	МБОУ лицей	3	0	0	0
3.	МБОУ СОШ №1	11	13	3	0
4.	МКОУ СОШ №2	2	2	0	1
5.	МКОУ СОШ №3	3	0	2	0

6.	МКОУ СОШ №9	0	0	1	0
7.	МБОУ СОШ №17	11	2	0	0
8.	МБОУ СОШ №18	3	5	2	0
9.	МКОУ СОШ №21	1	4	0	0
10.	МБОУ СОШ №22	1	8	5	0
11.	ЦО Бестужевский	1	0	0	0
12.	МБОУ СОШ №59	3	3	1	0
13.	МАОУ СОШ №61	9	7	3	0
По району	13	56	49	19	1
В процентах		44,8	39,2	15,2	0,8

Тематика предложенных в 2022 году заданий экзаменационной работы по математике (базовый уровень) стандартная и соответствует спецификации КИМ ЕГЭ по математике (базовый уровень) 2022 г.

Внесены изменения в КИМ ЕГЭ 2022 года по математике (базовый уровень) в сравнении с КИМ ЕГЭ прошлого периода:

1. Исключено задание 2, проверяющее умение выполнять вычисления и преобразования (данное требование внесено в позицию 7 в новой нумерации).

2. Добавлены задание 5, проверяющее умение выполнять действия с геометрическими фигурами, и задание 20, проверяющее умение строить и исследовать простейшие математические модели.

3. Количество заданий увеличилось с 20 до 21, максимальный балл за выполнение всей работы всей работы стал равным 21.

Результаты выполнения заданий ЕГЭ по математике базового уровня

№ задания	баллы	количество выпускников	процент правильных ответов
			2022 год
1	0	27	78,4
	1	98	
2	0	15	88
	1	110	

3	0	0	100
	1	125	
4	0	5	96
	1	120	
5	0	21	83,2
	1	104	
6	0	23	81,6
	1	102	
7	0	21	83,2
	1	104	
8	0	7	94,4
	1	118	
9	0	10	92
	1	115	
10	0	33	73,6
	1	92	
11	0	19	84,8
	1	106	
12	0	15	88
	1	110	
13	0	40	68
	1	85	
14	0	28	77,6
	1	97	
15	0	60	52

	1	65	
16	0	33	74,4
	1	92	
17	0	77	38,4
	1	48	
18	0	4	96,8
	1	121	
19	0	51	59,2
	1	74	
20	0	110	12
	1	15	
21	0	107	14,4
	1	18	

Выводы: Высокие показатели успешности – выше 80% - продемонстрировали выпускники Узловского района при решении заданий №2, №3, №4, №5, №6, №7, №8, №9, №11, №18, что свидетельствует о сформированности у участников экзамена базовых математических компетенций, необходимых для повседневной жизни. Очень низкий процент выполнения заданий №17(уметь решать уравнения и неравенства), №20(уметь строить и исследовать простейшие математические модели) и №21(уметь строить и исследовать простейшие математические модели), что характеризует недостаточное освоение элементов содержания заданий.

Рекомендации:

1. Учителям математики составить поэлементный анализ результатов ЕГЭ, рассмотреть на заседании МО и разработать план подготовки к ЕГЭ 2023 года

2. Необходимо обратить внимание на изучение геометрии – непосредственно с 7 класса, когда начинается систематическое изучение этого предмета. В преподавании усилить теоретико-обосновательную сторону решения задач на соотношение между характеристиками частей одной фигуры, а также усилить наглядность, практико-ориентированную направленность в применении изучаемых понятий.

3. Уделить особое внимание повторению и обобщению ключевых элементов содержания школьного математического образования с использованием цифровых электронных ресурсов.

4. При подготовке к экзамену нужно использовать задачи из Открытого банка заданий ЕГЭ по математике базового уровня, размещённого на официальном сайте ФГБНУ «ФИПИ». Задания по математике распределены по следующим разделам: алгебра, уравнения и неравенства, функции, начала математического анализа, геометрия, элементы комбинаторики, статистики и теории

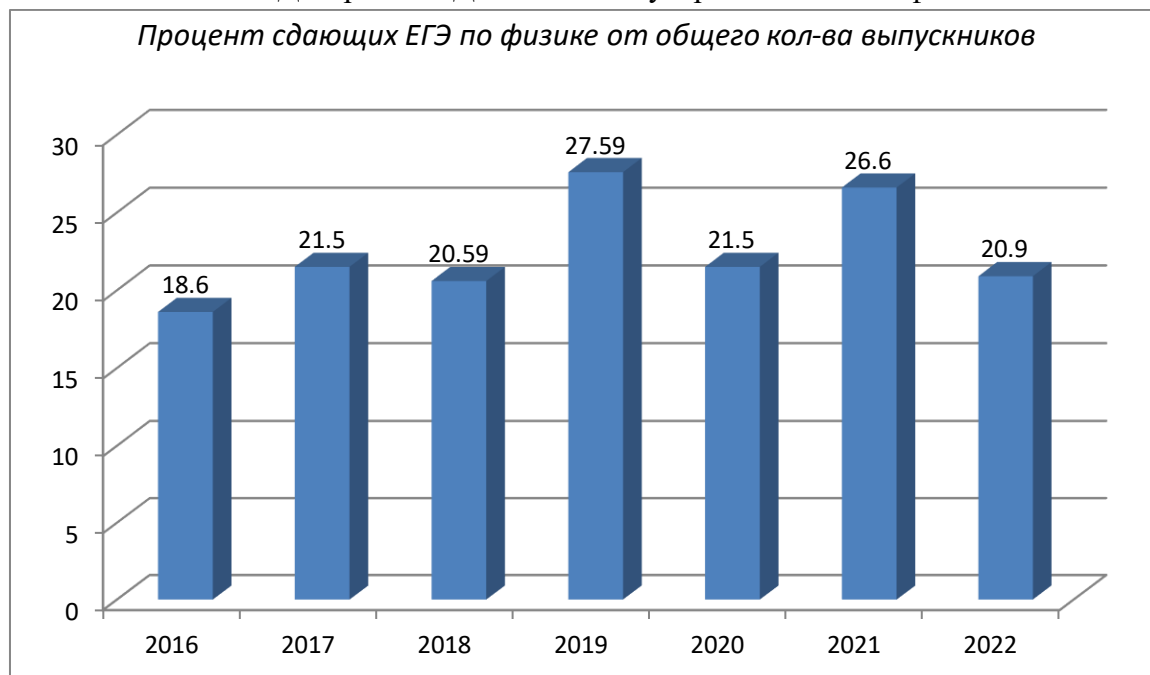
вероятностей. При выявлении затруднений решения заданий определённых разделов рекомендуется для подготовки брать задачи из этого банка.

5. При подготовке к ЕГЭ по математике следует формировать умение грамотного прочтения условия и понимание содержательных элементов задачи и методов её решения.

Анализ результатов ЕГЭ по физике 2021-2022 учебный год

В 2021-2022 учебном году участниками ЕГЭ по физике являлись 46 чел. из 10 образовательных организаций (76,9%), что составило 20,9% от всех выпускников. В предыдущем учебном году приняли участие в ЕГЭ по физике 26,6% выпускников.

Диаграмма «Динамика популярности ЕГЭ по физике»



Таким образом, из диаграммы видно, что популярность предмета остается стабильной на протяжении нескольких лет.

Необходимо отметить, что на протяжении 2021-2022 учебного года в ОО функционировало 2 класса с углубленным изучением физики, общей наполняемостью 34 человека: в МБОУ гимназии (18 чел.) и в МБОУ лицей (16 чел.). Тем не менее, как предмет по выбору физику выбрали только 13 обучающихся данных профильных классов (38%).

№ п/п	ОУ	Кол-во уч-ся по списку	Принимали участие в ЕГЭ	% уч-ся, принявших участие в ЕГЭ	Средний балл
1.	МБОУ гимназия	32	8	25	56
2.	МБОУ лицей	16	5	31,25	55
3.	МБОУ СОШ №1	41	6	14,6	49
4.	МКОУ СОШ №2	5	-	-	-
5.	МКОУ СОШ №3	7	1	14,3	45
6.	МКОУ СОШ №9	3	2	66,7	23
7.	МБОУ СОШ №17	25	3	12	58
8.	МБОУ СОШ №18	15	3	20	71
9.	МКОУ СОШ №21	7	-	-	-

10.	МБОУ СОШ №22	22	7	31,8	56
11.	МКОУ ЦО Бестужевский	1	-	-	-
12.	МБОУ СОШ №59	11	3	27,3	55
13.	МАОУ СОШ №61	35	8	22,9	47
	Всего по району:	220	46	20,9	51,5

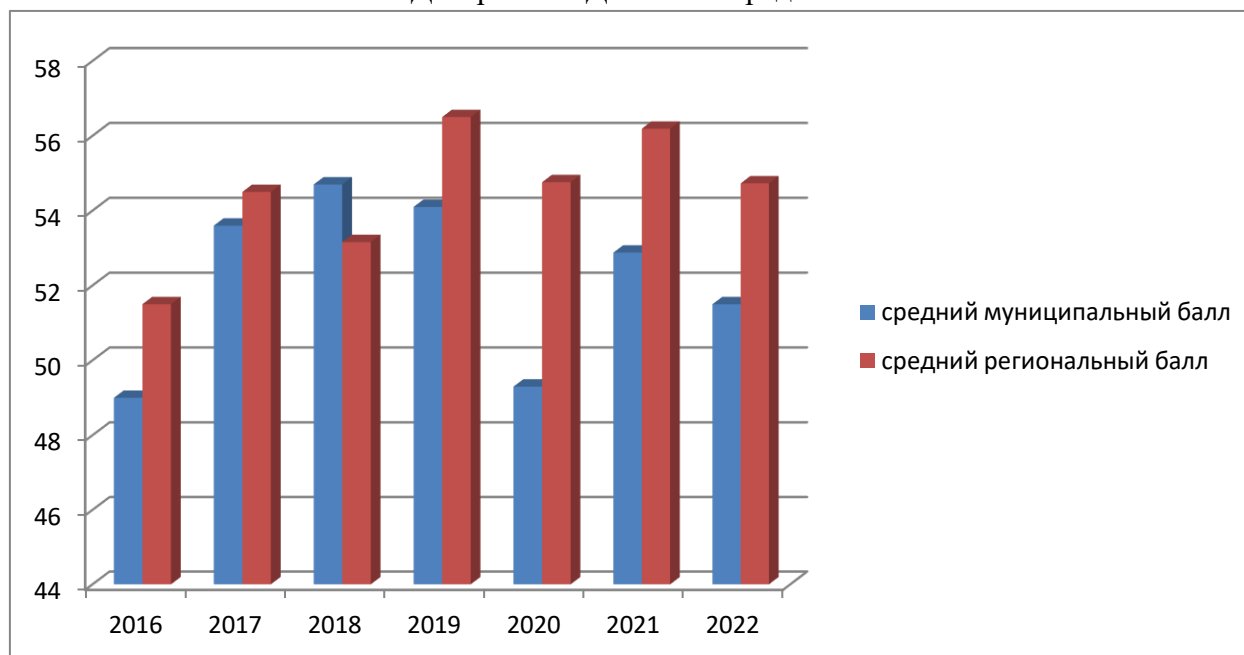
Средний балл составил **51,5**, что на **1,38 балла ниже** прошлогоднего показателя (**52,88**). Это на **3,23 балла ниже** регионального показателя (**54,73**).

Показатели **выше среднего муниципального** балла имеют МБОУ СОШ №18, МБОУ СОШ №17, МБОУ гимназия, МБОУ СОШ №22, МБОУ СОШ №59, МБОУ лицей.

Показатели **выше среднего областного** балла имеют МБОУ СОШ №18, МБОУ СОШ №17, МБОУ гимназия, МБОУ СОШ №22.

Показатели ниже муниципального балла имеют МКОУ СОШ №9, МАОУ СОШ №61, МКОУ СОШ №3, МБОУ СОШ №1.

Диаграмма «Динамика среднего балла»



На протяжении 7 лет качество выполнения заданий относительно стабильно (в пределах 4 баллов).

Учебный год	Мин. кол-во баллов ЕГЭ	Сред. балл	Количество участников набравших			% участников ЕГЭ, с результат. ЕГЭ НИЖЕ уровня мин. количества баллов	% участников ЕГЭ, с результат. ЕГЭ ВЫШЕ уровня мин. количества баллов
			70 балло в и выше	80 балло в и выше	90 балло в и выше		

2013-2014	36	46,46	4	0	0	6/8,6%	91,4
2014-2015	36	51,9	0	2	1	1/1,7%	98,3
2015-2016	36	49	1	0	0	3/7%	93
2016-2017	36	53,6	0	2	1	0	100
2017-2018	36	54,7	4	1	1	0	100
2018-2019	36	54,11	5	8	1	4/5%	95
2019-2020	36	49,3	2	2	0	3/5,7%	48/94,3%
2020-2021	36	52,88	3	2	1	2/3,1%	63/96,9%
2021-2022	36	51,5	3	1	1	2/4,3%	44/95,6%

Процент участников единого государственного экзамена, с результатами выше уровня минимального количества баллов, уменьшился и составил 95,6%.

Результаты ниже уровня минимального количества баллов показали 4,3% сдававших (2 человека) – из МКОУ СОШ №9 (удален за нарушение Порядка проведения ЕГЭ) и из МБОУ СОШ №59 (Алешин Матвей).

99 баллов набрал Дубовицкий Ярослав из МБОУ гимназии.

80 баллов набрал Чугунов Даниил из МБОУ СОШ №59.

Сохранилось количество выпускников, набравших 70 баллов (3 человека). Это Сметанкин Егор (74 баллов) из МБОУ СОШ №22, Буцяк Даниил (76 баллов) и Гулякин Егор (76 баллов) из МБОУ СОШ №18.

Структура КИМ ЕГЭ.

Каждый вариант экзаменационной работы состоит из двух частей и включает в себя 30 заданий, различающихся формой и уровнем сложности (таблица 1). Часть 1 содержит 23 задания с кратким ответом, из них 11 заданий с записью ответа в виде числа или двух чисел и 12 заданий на установление соответствия и множественный выбор, в которых ответы необходимо записать в виде последовательности цифр. Часть 2 содержит 7 заданий с развёрнутым ответом, в которых необходимо представить решение задачи или ответ в виде объяснения с опорой на изученные явления или законы.

В экзаменационной работе представлены задания разных уровней сложности: базового (19 заданий), повышенного (7 заданий) и высокого (4 задания).

Задания базового уровня проверяют овладение предметными результатами на наиболее значимых элементах содержания курса физики, входящих в содержание как базового, так и углублённого курсов физики, без которых невозможно успешное продолжение обучения на следующей ступени.

Задания повышенного уровня сложности проверяют способность экзаменуемых действовать в ситуациях, в которых нет явного указания на способ выполнения и необходимо выбрать этот способ из набора известных участнику экзамена или сочетать два-три известных способа действий.

Задания высокого уровня сложности проверяют способность экзаменуемых решать задачи, в которых нет явного указания на способ выполнения и необходимо сконструировать способ решения, комбинируя известные участнику экзамена способы.

Выполнение заданий с кратким ответом

№ зад.	Гимн.	лицей	№1	№3	№9	№17	№18	№22	№59	№61	ИТОГО
1.	68,75	60	66,7	50	0	50	83,3	42,85	66,7	62,5	55,1
2.	50	40	25	50	50	66,7	100	42,85	66,7	43,75	53,5
3.	75	100	50	100	50	100	66,7	100	66,7	75	78,3
4.	62,5	100	66,7	100	0	66,7	100	71,4	66,7	62,5	69,7
5.	87,5	80	83,3	0	50	100	100	100	66,7	62,5	73,0
6.	75	90	41,7	50	50	83,3	83,3	71,4	66,7	50	66,1
7.	87,5	70	75	50	50	83,3	83,3	78,6	33,3	62,5	67,4
8.	68,75	80	58,3	50	25	66,7	100	85,7	83,3	43,75	66,2
9.	62,5	80	83,3	100	50	66,7	100	71,43	66,7	62,5	74,3
10.	87,5	40	33,3	100	0	100	66,7	85,7	66,7	50	63,0
11.	75	80	66,7	100	50	66,7	100	100	100	87,5	82,6
12.	43,75	50	16,7	100	25	33,3	50	35,7	16,7	31,25	40,2
13.	87,5	90	66,7	50	25	100	100	78,6	66,7	62,5	72,7
14.	87,5	80	83,3	100	50	100	100	85,7	100	75	86,2
15.	87,5	100	83,3	100	50	100	100	100	66,7	62,5	85,0
16.	62,5	100	33,3	0	0	100	100	85,7	66,7	25	57,3
17.	56,25	80	41,7	50	50	100	66,7	21,4	66,7	56,25	58,9
18.	50	70	66,7	100	25	66,7	100	71,4	66,7	62,5	67,9
19.	43,75	50	41,7	0	0	66,7	100	78,6	83,3	43,75	50,8
20.	87,5	100	83,3	100	50	66,7	100	100	100	100	88,8
21.	43,75	40	41,7	0	0	50	100	57,1	66,7	37,5	43,7

22.	37,5	80	66,7	0	0	100	66,7	71,4	66,7	75	56,4
23.	62,5	60	33,3	0	0	66,7	100	100	66,7	50	53,9
% вып. по ОУ	67,4	74,8	56,9	58,7	28,3	78,3	89,9	75,5	68,9	58,4	65,7

Средний процент выполнения заданий с развернутым ответом составил 65,7%, что выше прошлогоднего показателя на 4,61% (в прошлом году 61,09%).

Из приведенной таблицы видно, что **наиболее успешно** с заданиями с кратким ответом справились учащиеся МБОУ СОШ №17, МБОУ СОШ №18, МБОУ СОШ №22. **Наименьшие** результаты выполнения заданий с кратким ответом у учащихся школы **№9**.

Наиболее **«простыми»** учащимся показали задания №№ 20,14,15,11, для решения которых необходимо умение применять при описании физических процессов и явлений величины и законы. Все задания базового уровня сложности.

Наибольшие **затруднения** среди участников ЕГЭ вызвали:

№12 - Анализировать физические процессы (явления), используя основные положения и законы, изученные в курсе физики.

№21 - Анализировать физические процессы (явления), используя основные положения и законы, изученные в курсе физики. Применять при описании физических процессов и явлений величины и законы.

Все задачи повышенного уровня сложности.

Выполнение заданий с развернутым ответом

№ зад.	Гимн.	лицей	№1	№3	№9	№17	№18	№22	№59	№61	ИТОГО
24.	12,5	6,7	11,1	0	0	33,3	33,3	19,05	33,3	12,5	16,2
25.	25	30	25	0	0	0	66,7	28,6	33,3	6,25	21,5
26.	25	40	41,7	0	0	66,7	100	42,86	66,7	6,25	38,9
27.	12,5	6,7	0	0	0	0	33,3	14,3	0	0	6,7
28.	25	6,7	5,6	0	0	33,3	22,2	9,5	33,3	4,2	14,0
29.	20,8	20	22,20	0	0	22,2	55,6	33,3	44,4	4,2	22,3
30.	12,5	0	4,2	0	0	0	0	3,6	8,3	0	2,9
% вып. по ОУ	19,0	15,7	15,7	0,0	0,0	22,2	44,4	21,6	31,3	4,8	17,5

16 человек (34,8%) не справились с заданиями с развернутыми ответами, остальные 30 (65,2%) участников в той или иной мере выполнили задания.

Средний процент выполнения заданий с развернутым ответом составил 17,5%, что на 5,4% выше прошлогоднего показателя (12,1%) и на 9,25% выше показателя позапрошлого года (8,25%).

Из приведенной таблицы видно, что лучше всего выпускники умеют решать расчётные задачи с явно заданной физической моделью с использованием законов и формул из одного раздела курса физики (задание №26).

Сложнее всего выпускникам оказалось решать расчётные задачи с неявно заданной физической моделью с использованием законов и формул из одного-двух разделов курса физики, а также с неявно заданной физической моделью с использованием законов и формул из одного-двух разделов курса физики, обосновывая выбор физической модели для решения задачи (задания 27 и 30).

Самый высокий процент выполнения заданий с развернутым ответом в МБОУ СОШ №18 и МБОУ СОШ №17.

Динамика результатов ЕГЭ по физике

Показатели	2015 год	2016 год	2017 год	2018 год	2019 год	2020 год	2021 год	2022 год
Участники экзамена	58 чел.	43 чел.	60 чел.	49 чел.	80 чел.	53 чел.	65 чел.	46
Не преодолели порог	1 (1,7%)	3 (7%)	0	0	4 (5%)	3 (5,7%)	2 (3,1%)	2 (4,3%)
Средний балл	51,9	49	53,6	54,7	54,11	51,98	52,88	51,5
Процент выполнения заданий с кратким ответом	51,5%	51,5%	67,2%	65,75%	62,14%	57,97%	61,09%	65,7%
Процент выполнения заданий с развернутым ответом	21,8%	9%	7,06%	17,14%	18,33%	8,25%	12,1	17,5%

Выводы:

- популярность предмета остается стабильной на протяжении нескольких лет;
- средний балл составил 51,5, что на 1,38 балла ниже прошлогоднего показателя (52,88). Это на 3,23 балла ниже регионального показателя (54,73);
- чуть больше трети выпускников профильных классов выбирают физику в качестве экзамена по выбору;
- 1 участник ЕГЭ по физике набрал 99 баллов;
- сохранилось количество выпускников, набравших 70 баллов и более (3 человека);
- МБОУ СОШ №17 и МБОУ СОШ №18 и МБОУ СОШ №18 сохраняют лидерство по результатам ЕГЭ по физике на протяжении нескольких лет, средний балл участникоЕГЭ по физике вышеуказанных ОО выше районного и регионального средних баллов;
- для выпускников разных лет сложность представляют разные типы заданий;
- отмечается устойчивая тенденция к росту процента выполнения заданий с развернутым ответом

Рекомендации:

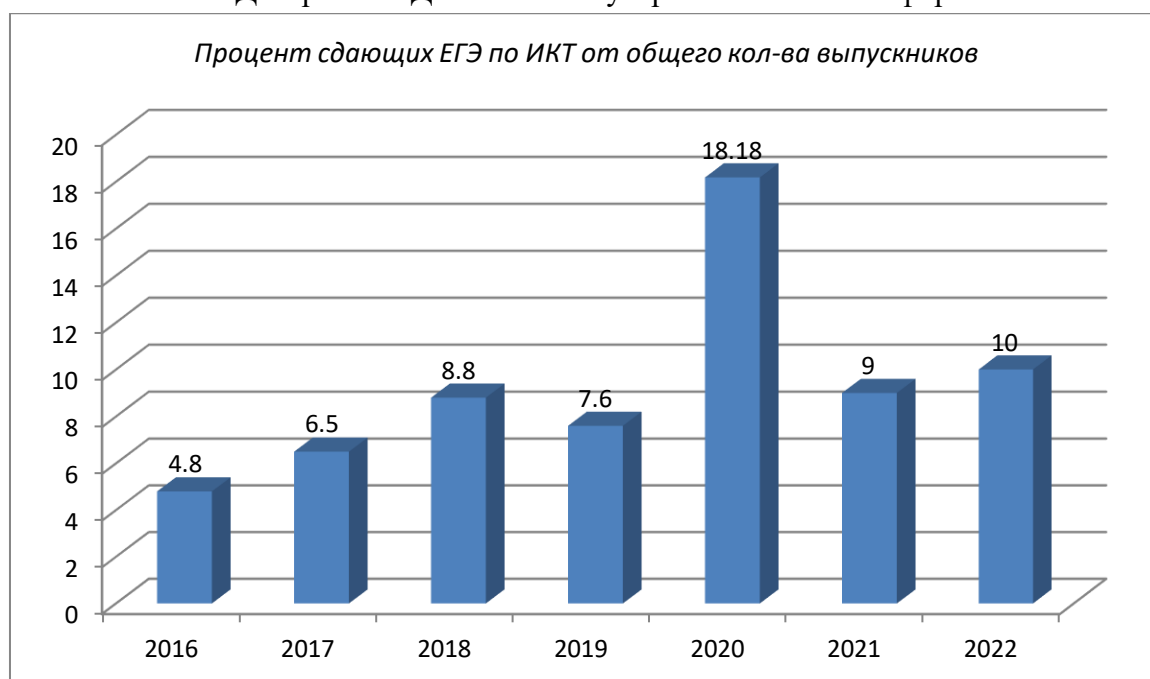
- руководителю РМО учителей физики довести информацию о результатах выполнения ЕГЭ по физике в 2021 году до педагогов на августовском марафоне учебных предметов;
- учителям проанализировать итоги выполнения ЕГЭ по физике в образовательном учреждении с целью выявления проблемных тем и дальнейшей усиленной работой над ними;
- проводить репетиционные ЕГЭ и тренировочные работы по физике с целью выявления проблемных зон и их корректировки;
- транслировать опыт работы МБОУ СОШ №17 и МБОУ СОШ №18 по подготовке выпускников к ЕГЭ;
- увеличить количество мастер-классов по подготовке к ЕГЭ;
- рекомендовать руководителям ОО направлять педагогов на курсы повышения квалификации в ГОУ ДПО ТО «ИПК и ППО ТО» по теме «Подготовка учащихся к итоговой аттестации по физике в 9 и 11 классах (ОГЭ и ЕГЭ)».

Анализ результатов ЕГЭ по информатике 2021-2022 учебный год

С 2021 года ЕГЭ по информатике и ИКТ проводится в компьютерной форме. Все задания КИМ отображаются в компьютере, туда же заносятся и ответы. Итогом выполнения работы является контрольная сумма, которая переносится в бланк регистрации участника.

В 2021-2022 учебном году участниками КЕГЭ по информатике являлись 22 чел. из 8 образовательных организаций (61,5%), что составило 10% от всех выпускников. В прошлом году информатику сдавали 9% всех выпускников.

Диаграмма «Динамика популярности ЕГЭ по информатике»



Таким образом, за последние 7 лет наблюдается устойчивая тенденция к росту популярности учебного предмета «Информатика и ИКТ» в качестве предмета по выбору на ЕГЭ. К сожалению, рост популярности приводит к ухудшению качества выполнения экзамена.

Необходимо отметить, что на протяжении 2021-2022 учебного года в ОО функционировал 1 класс с углубленным изучением информатики: в МБОУ лицей (16 чел.). Тем не менее, как предмет по выбору информатику и ИКТ выбрали только 7 человек (12%) обучающихся данного профильного класса.

№ п/п	ОУ	Кол-во уч-ся по списку	Принимали участие в ЕГЭ	% уч-ся, принявших участие в ЕГЭ	Средний балл
1.	МБОУ гимназия	32	7	22%	45
2.	МБОУ лицей	16	2	12,5%	44
3.	МБОУ СОШ №1	41	4	9,8%	58
4.	МКОУ СОШ №2	5	0	-	-

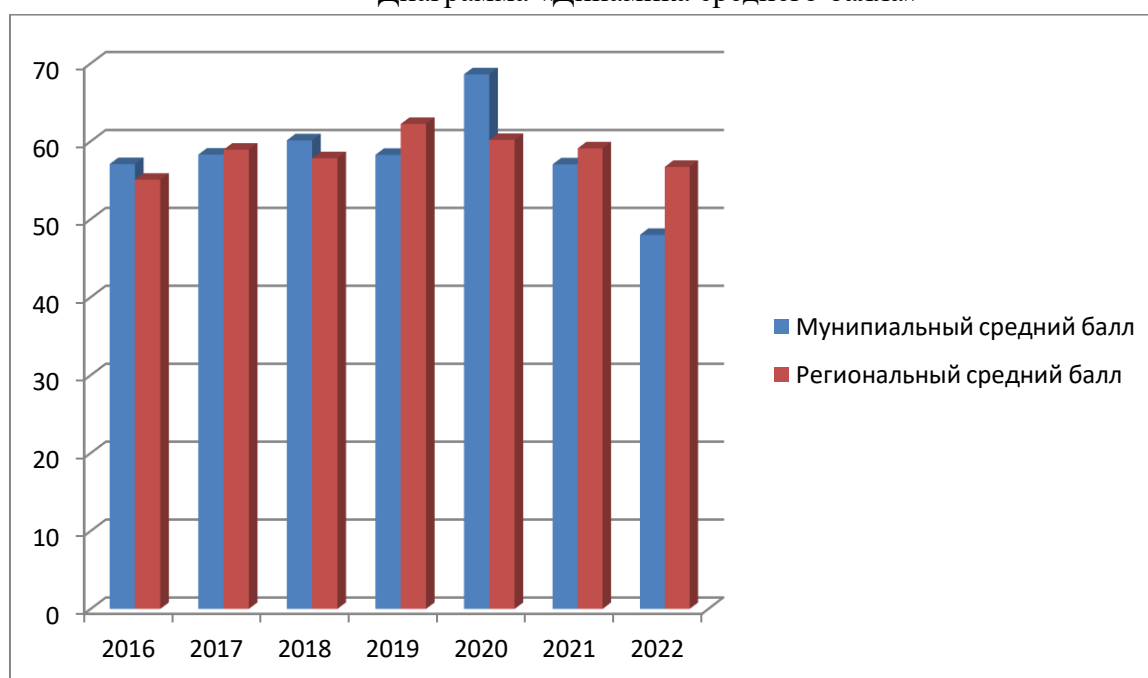
5.	МКОУ СОШ №3	7	0	-	-
6.	МКОУ СОШ №9	3	2	66,7%	36
7.	МБОУ СОШ №17	25	0	-	-
8.	МБОУ СОШ №18	15	2	13,3%	84
9.	МКОУ СОШ №21	7	0	-	-
10.	МБОУ СОШ №22	22	3	13,6%	50
11.	МКОУ ЦО Бестужевский	1	0	-	-
12.	МБОУ СОШ №59	11	1	9,1%	27
13.	МАОУ СОШ №61	35	1	2,9%	40
	ИТОГО:	220	22	10%	48

Средний балл составил **48 баллов**, что на **9,05 балла ниже** прошлогоднего показателя (**57,05**) и на **8,72 балла ниже** регионального показателя (**56,72**).

Показатели **выше среднего муниципального балла** имеют образовательные организации: МБОУ СОШ №1, МБОУ СОШ №18, МБОУ СОШ №22.

Показатели **выше среднего областного балла** имеют образовательные организации: МБОУ СОШ №1, МБОУ СОШ №18.

Диаграмма «Динамика среднего балла»



К сожалению, последние 3 года наблюдается тенденция к снижению среднего балла на КЕГЭ по информатике и ИКТ, как на муниципальном, так и на региональном уровне.

Учебный год	Мин. кол-во баллов ЕГЭ	Средний балл	Количество участников ЕГЭ,				% участников ЕГЭ, с результатами	% участников ЕГЭ, с результатами
			набравших	70	80	90		

			баллов и более	баллов и более	баллов и более	баллов	и ЕГЭ НИЖЕ уровня минимально го количества баллов	и ЕГЭ ВЫШЕ уровня минимально го количества баллов
2017- 2018	40	60,13	4	1	0	0	0	21/100
2018- 2019	40	58,27	2	2	2	0	4/18%	18/82%
2019- 2020	40	65,46	5	1	0	1	1/7,7%	12/92,3%
2020- 2021	40	57,05	3	2	0	0	2/9,1%	20/90,9%
2021- 2012	40	48	6	2	1	0	5/22,7%	17/77,3%

Наибольшее количество баллов (98) набрал выпускник МБОУ СОШ №18 Гулякин Егор.

Процент участников единого государственного экзамена, с результатами выше уровня минимального количества баллов составляет 77,3%.

5 участников КЕГЭ по информатике (МБОУ гимназия, МКОУ СОШ №9, МБОУ СОШ №22, МБОУ СОШ №59) не преодолели минимальный порог, что составило 22,7% от числа сдававших экзамен.

Содержание заданий было разработано по основным темам курса информатики, объединённым в следующие тематические блоки: «Информация и её кодирование», «Моделирование и компьютерный эксперимент», «Системы счисления», «Логика и алгоритмы», «Элементы теории алгоритмов», «Программирование», «Архитектура компьютеров и компьютерных сетей», «Обработка числовой информации», «Технологии поиска и хранения информации». Содержанием экзаменационной работы охватывается основное содержание курса информатики, важнейшие его темы, наиболее значимый в них материал, однозначно трактуемый в большинстве преподаваемых в школах вариантов курса информатики.

Каждый вариант экзаменационной работы включал в себя 27 заданий, различающихся уровнем сложности и необходимым для их выполнения программным обеспечением. В работу входят 10 заданий, для выполнения которых, помимо тестирующей системы, необходимо специализированное программное обеспечение (ПО), а именно редакторы электронных таблиц и текстов, среды программирования. Максимальный первичный балл по этим заданиям составлял 12. Выполнение заданий по программированию допускалось на языках программирования (семействах языков) C++, Java, C#, Pascal, Python, Школьный алгоритмический язык. Из примеров фрагментов кода в заданиях в связи с невостребованностью исключены примеры на Бейсике.

Выполнение 17 заданий не требовало использование специализированного ПО, а давал возможность заработать максимальный первичный балл – 17.

Ответы на все задания представляют собой одно или несколько чисел, или последовательности символов (букв или цифр).

Ответы на все задания КИМ оценивались автоматизировано.

Выполнение заданий

№ зад.	Гимназия	Лицей	№1	№9	№18	№22	№59	№61	ИТОГО
1.	71,4	100	100	100	100	66,7	100	100	92,3
2.	42,9	0	50	50	100	66,7	0	100	51,2
3.	85,7	100	75	50	50	33,3	100	0	61,8
4.	57,1	50	25	0	100	66,7	0	0	37,4
5.	14,3	0	75	0	100	33,3	0	0	27,8
6.	28,6	100	100	100	100	66,7	0	0	61,9
7.	14,3	0	25	50	100	33,3	0	0	27,8
8.	0	0	0	0	50	33,3	0	0	10,4
9.	14,3	0	50	0	100	0	0	0	20,5
10.	85,7	100	100	50	100	100	100	100	92,0
11.	28,6	0	25	0	100	66,7	0	100	40,0
12.	57,1	100	75	50	50	33,3	0	100	58,2
13.	42,9	50	50	50	100	0	0	0	36,6
14.	28,6	0	50	0	50	33,3	0	0	20,2
15.	14,3	0	25	0	50	33,3	0	0	15,3
16.	42,9	0	75	0	100	66,7	0	0	35,6
17.	28,6	0	75	0	50	33,3	0	0	23,4
18.	42,9	50	25	0	100	33,3	0	0	31,4
19.	42,9	50	100	0	100	66,7	100	100	70,0
20.	42,9	0	75	0	100	66,7	0	0	35,6
21.	42,9	0	50	0	100	66,7	0	0	32,5
22.	42,9	50	25	100	100	66,7	0	0	48,1
23.	28,9	0	50	0	100	0	0	0	22,4
24.	14,3	0	25	0	50	0	0	0	11,2
25.	14,3	0	25	0	50	33,3	0	0	15,3
26.	0	0	0	0	50	0	0	0	6,3
27.	0	0	0	0	25	0	0	0	3,1
% вып. по ОУ	34,4	27,8	50	22,2	80,6	40,7	14,8	22,2	36,6

Средний показатель выполнения заданий по району составил 36,6%, что ниже данного показателя прошлого года на 8,97% (45,57%).

Из приведенной таблицы видно, что **наиболее успешно** с заданиями справились учащиеся **МБОУ СОШ №1 и МБОУ СОШ №18**. **Наименьшие** результаты выполнения заданий у учащихся **МБОУ СОШ №59, МКОУ СОШ №9 и МАОУ СОШ №61**.

Наиболее «простыми» учащимся показались задания:

№1 – «Умение представлять и считывать данные в разных типах информационных моделей (схемы, карты, таблицы, графики и формулы)» - задание базового уровня сложности;

№10 – «Информационный поиск средствами операционной системы или текстового процессора» - задание базового уровня сложности;

№19– «Умение анализировать алгоритм логической игры» - задание базового уровня сложности;

Средний процент выполнения данных заданий составил **от 70% до 92,3%**.

Наибольшие **затруднения** среди участников ЕГЭ вызвали задания:

№ 27– «Умение создавать собственные программы (20-40 строк) для анализа числовых последовательностей» - задание высокого уровня сложности;

№26 - «Умение обрабатывать целочисленную информацию с использованием сортировки» - задание высокого уровня сложности;

№8 – «Знание основных понятий и методов, используемых при измерении количества информации» - задание базового уровня сложности;

№24 – «Умение создавать собственные программы (10–20 строк) для обработки символьной информации» - задание высокого уровня сложности.

Средний процент выполнения данных заданий составил **от 3,1% до 11,2%**.

Результаты ЕГЭ по информатике

Показатели	2018 год	2019	2020	2021	2022
Участники экзамена	21 чел.	22 чел.	13 чел.	22 чел.	22 чел.
Не преодолели порог	0	4 чел/18%	1/7,6%	2/9,1%	5/22,7%
Средний балл	60,13	58,27	65,46	57,05	48

Выводы:

- за последние 7 лет наблюдается устойчивая тенденция к росту популярности учебного предмета «Информатика и ИКТ» в качестве предмета по выбору на ЕГЭ;
- качество выполнения экзамена имеет устойчивую тенденция к снижению;
- увеличилось количество выпускников, не набравших минимальное количество баллов (5 человек);- как предмет по выбору информатику и ИКТ выбрали только 7 человек (12%) обучающихся профильного класса;
- средний балл составил 48 баллов, что на 9,05 балла ниже прошлогоднего показателя (57,05) и на 8,72 балла ниже регионального показателя (56,72).;
- 1 выпускник набрал 98 баллов;
- лидерами по качеству выполнения экзамена на протяжении нескольких лет являются МБОУ СОШ №1, МБОУ СОШ №18 и МБОУ СОШ №22;
- для выпускников разных лет сложность представляют разные типы заданий.

Рекомендации:

- руководителю РПС учителей информатики и ИКТ довести информацию о результатах выполнения ЕГЭ по информатике и ИКТ в 2022 году до педагогов на августовском марафоне учебных предметов;

- учителям проанализировать итоги выполнения ЕГЭ по информатике и ИКТ в образовательном учреждении с целью выявления проблемных тем и дальнейшей корректировки рабочих программ;
- проводить репетиционные ЕГЭ и тренировочные работы по информатике и ИКТ с целью выявления проблемных зон и их корректировки;
- транслировать опыт работы МБОУ СОШ №1, МБОУ СОШ №18, МБОУ СОШ №22 по вопросу подготовки к ЕГЭ по информатике и ИКТ во всех ОО.

**Анализ результатов ЕГЭ по химии
2021-2022 учебный год**

В 2021-2022 году в ЕГЭ по химии приняли участие 42 человек из 12 образовательных организаций, что составило 19 % от общего числа выпускников. В предыдущем году число участников составило 50 человек, что составило (20,5%) от общего числа выпускников.

Таблица № 1

№ п/п	ОУ	Кол-во уч-ся по списку	Принимали участие в ЕГЭ	% уч-ся, принявших участие в ЕГЭ	Средний балл
1.	МБОУ гимназия	32	4	12,5	43
2.	МБОУ лицей	16	1	6,3	42
3.	МБОУ СОШ №1	33	5	15,1	47
4.	МКОУ СОШ №2	5	3	60	12
5.	МКОУ СОШ №3	7	1	14,3	43
6.	МКОУ СОШ №9	3	1	33	14
7.	МБОУ СОШ №17	25	12	48	64
8.	МКОУ СОШ №21	7	2	28,6	48
9.	МБОУ СОШ №22	22	6	27,3	32
10.	МКОУ «Центр образования бестужевский»	1	1	100	58
11.	МБОУ СОШ №59	11	1	9,1	99
12.	МАОУ СОШ №61	35	5	14,2	61
	ИТОГО:	220	42	19	47,5

Средний балл составил **47,5**, что **ниже прошлогоднего показателя (59,2)** на 11,7 и на 3,5 балла регионального показателя (51).

Показатели выше среднего муниципального и среднего областного баллов имеют такие образовательные учреждения как: МБОУ СОШ № 17, МКОУ «Центр образования Бестужевский», МБОУ СОШ № 59, МАОУ СОШ № 61,

Таблица №2

Учебный год	Количество участников в ЕГЭ	Мин. Кол-во баллов в ЕГЭ	Средний балл	Количество участников ЕГЭ, набравших баллов более			% участников ЕГЭ, с результатом ЕГЭ НИЖЕ уровня минимального количества баллов	% участников ЕГЭ, с результатом ЕГЭ ВЫШЕ уровня минимального количества баллов
				70	80	90		
2019-2020	50	36	55,4	9 17,31 %	3 5,77 %	1 1,92 %	7 13,46%	86,54%
2020-2021	59	36	50,2	14 23,7 %	3 5,08 %	0 0%	8 13,6 %	86,4%
2021-2022	42	36	47,5	1 2,4%	4 9,5%	1 2,4%	9 21,4%	78,6%

9 (21,4%) участников ЕГЭ не преодолели минимальный порог: 1 чел. из МБОУ СОШ № 1, 3 чел. из МКОУ СОШ № 2, 1 участник из МКОУ СОШ № 9, 1 участник из МКОУ СОШ № 21, 2 участника из МБОУ СОШ № 22, 1 участник из МБОУ гимназии, не преодолели минимальный порог в 36 баллов.

Выше минимального порога получило 78,6% участников единого государственного экзамена по химии.

Более 70 баллов набрал 1 человек, более 80 баллов- 5 человек, 1 участник из МБОУ СОШ № 59 набрал 99 баллов.

Количество участников ЕГЭ по химии по диапазонам баллов

Таблица 3

ОУ	Диапазон баллов	0-9	10-19	20-29	30-39	40-49	50-59	60-69	70-79	80-89	90-99	100
МБОУ СОШ № 1	Кол-во уч-ов	1	0	0	0	1	2	0	0	1	0	0
МКОУ СОШ № 2	Кол-во уч-ов	1	1	1	0	0	0	0	0	0	0	0
МКОУ СОШ № 3	Кол-во уч-ов	0	0	0	0	1	0	0	0	0	0	0
МКОУ СОШ № 9	Кол-во уч-ов	0	1	0	0	0	0	0	0	0	0	0
МБОУ гимназия	Кол-во уч-ов	0	0	1	0	2	0	1	0	0	0	0
МБОУ СОШ № 17	Кол-во уч-ов	0	0	0	0	2	1	7	1	1	0	0

МБОУ лицей	Кол-во уч-ов	0	0	0	0	1	0	0	0	0	0	0
МБОУ СОШ № 21	Кол-во уч-ов	0	0	1	0	0	0	1	0	0	0	0
МБОУ СОШ № 22	Кол-во уч-ов	0	2	1	0	0	0	1	0	1	0	0
МКОУ «Центр образования бестужевский	Кол-во уч-ов	0	0	0	0	0	1	0	0	0	0	0
МБОУ СОШ № 59	Кол-во уч-ов	0	0	0	0	0	0	0	0	0	1	0
МАОУ СОШ № 61	Кол-во уч-ов	0	0	0	1	1	1	0	0	2	0	0
По району:		0	4	2	1	8	4	8	1	5	1	0
	В %	0	9,5	4,7	2,4	19	9,5	19	2,4	11,9	2,4	0

Статистика ответов участников ЕГЭ по химии на задания с кратким ответом части 1

Количество заданий – 28 (*max. 36 баллов: задания 6 – 8, 14,15, 22 – 24 – по 2 балла, остальные задания – по 1 баллу*)

Таблица № 4

Номер задания	Количество учащихся, получивших баллы		
	0	1	2
1	28	14	X
2.	21	21	X
3.	27	15	X
4.	30	12	X
5.	17	25	X
6.	21	11	10
7.	21	11	10
8.	18	14	10
9.	23	19	X
10.	20	22	X
11.	29	13	X
12.	28	14	X

13.	28	14	X
14.	16	4	22
15.	16	6	20
16.	16	26	X
17.	27	15	X
18.	22	20	X
19.	11	31	X
20.	16	26	X
21.	18	24	X
22.	12	6	24
23.	11	9	22
24.	20	11	11
25.	26	16	X
26.	20	22	X
27.	16	26	X
28.	26	16	X
Итого:		463	129
Итого баллов:		463	258
Общее количество баллов, полученное учащимися за выполнение заданий части 1:		721	
Средний балл, полученный учащимися за выполнение заданий части 1: <i>общее количество баллов, полученное учащимися за часть 1</i> $\frac{\text{количество участников ЕГЭ}}{36} = 17,2$			
% выполнения заданий части 1: <i>общее количество баллов, полученное учащимися за часть 1</i> $\frac{721}{36 \times 17,2} \times 100\% = 47,7$			

Результаты выполнения заданий с развёрнутым ответом части 2

Количество заданий –6 (маx. 20 баллов)

Таблица 5

Номер задания		Количество учащихся, получивших баллы					
		0	1	2	3	4	5
29.	человек	26	2	14	X	X	X
	%						
30.	человек	23	3	16	X	X	X
	%						
31.	человек	19	7	3	4	8	X
	%						
32.	человек	18	3	2	3	7	9
	%						
33.	человек	35	6	0	0	1	X
	%						
34.	человек	32	5	2	3	X	X
	%						
Итого:			26	27	10	15	9
Итого баллов:			26	54	30	60	45

Таблица 6

Общее количество баллов, полученное учащимися за выполнение заданий части 2:	215
Средний балл, полученный учащимися за выполнение заданий части 2:	
$\frac{\text{общее количество баллов, полученное учащимися за часть 2}}{\text{количество участников ЕГЭ}} = 5$	

$\% \text{ выполнения заданий части 2: } \frac{\text{общее количество баллов, полученное учащимися за часть 2}}{20 \times \text{количество участников ЕГЭ}} \times 100\% = 26$
--

Результаты выполнения всей работы:

Количество заданий – 34 (*max. 56 баллов*)

<p>Общее количество баллов, полученное учащимися за выполнение всей работы: 936</p>
<p>Средний балл, полученный учащимися за выполнение всей работы:</p> $\frac{\text{общее количество баллов, полученное учащимися за всю работу}}{\text{количество участников ЕГЭ}} = 22,3$
$\% \text{ выполнения всей работы} = \frac{\text{общее количество баллов, полученное учащимися за всю работу}}{56 \times \text{количество участников ЕГЭ}} \times 100\% = 40$

Лучший результат - 99 балл показала Лысенко Анастасия, выпускница МБОУ СОШ № 59. По количеству участников ЕГЭ по химии лидирует школа № 17 (12 чел.).

Распределение участников ЕГЭ по химии 2022 года по диапазонам баллов представлено в таблице №3. Количество участников, набравших более 70 баллов- 1 (2,4%), более 80 – 2(2,7%), более 90 – 1 (2,4%). Ни один из экзаменуемых в 2022 году не набрал 100 баллов.

От 70 до 79 баллов получили выпускники школ:

МБОУ СОШ № 17 – 1 человек;

От 80 до 89 баллов получили выпускники школ:

МБОУ СОШ № 1 – 1 человек;

МБОУ СОШ № 17- 1 человек;
 МБОУ СОШ № 22 – 1 человек;
 МАОУ СОШ № 61 – 2 человека.
 От 90 до 99 баллов получил 1 человек МБОУ СОШ № 59.

Хорошие результаты показали выпускники следующих школ: МБОУ СОШ № 17, МАОУ СОШ № 61, МКОУ «Центр образования Бестужевский».

В 2022 г. структура КИМ ЕГЭ по химии не претерпела изменений по сравнению с КИМ 2021 года. Каждый вариант КИМ содержал 28 заданий и состоял из двух частей, различающихся по форме и уровню сложности.

Часть 1 содержала 21 задание:

- 6 – с множественным выбором ответов из предложенного списка;
 - 6 – на установление соответствия элементов двух множеств;
 - 3 – на установление последовательности систематических таксонов, биологических объектов, процессов, явлений;
 - 2 – на решение биологических задач по цитологии и генетике;
 - 1 – на дополнение недостающей информации в схеме;
 - 2 – на дополнение недостающей информации в таблице;
 - 1 – на анализ информации, представленной в графической или табличной форме.
- Часть 2 содержала 7 заданий с развёрнутым ответом.

Наиболее результативно учащиеся справились с заданиями 1-ой части экзаменационной работы, процент выполнения равен 53,6%. Процент выполнения 2-ой части работы составил 21,5 %. Процент выполнения всей работы – 42,2%, что на 11,4% ниже по сравнению с 2021 годом.

	% выполнения заданий по химии		
	1-ой части работы	2 –ой части работы	всей работы
2020 год	55,38	30,5	47,08
2021 год	63,59	31,22	52,43
2022 год	47,7%	26 %	40%

Из данных, представленных в таблице 4, что наиболее сложными для экзаменуемых оказались задания № 1, 3, 11, 12, 13 первой части и № 33, 34 второй части КИМ.

Проверяемые элементы содержания:

- № 1 -Строение электронных оболочек атомов элементов первых четырёх периодов: s-, p и d-элементы. Электронная конфигурация атома. Основное и возбуждённое состояния атомов.
- № 3 -Электроотрицательность. Степень окисления и валентность химических элементов
- № 11 -Теория строения органических соединений: гомология и изомерия (структурная и пространственная). Взаимное влияние атомов в молекулах. Типы связей в молекулах органических веществ. Гибридизация атомных орбиталей углерода. Радикал. Функциональная группа.
- № 12 -Характерные химические свойства углеводородов: алканов, циклоалканов, алкенов, диенов, алкинов, ароматических углеводородов (бензола и гомологов бензола, стирола). Основные способы получения углеводородов (в лаборатории). Характерные химические свойства предельных одноатомных и многоатомных спиртов, фенола. Характерные химические свойства альдегидов,

предельных карбоновых кислот, сложных эфиров. Основные способы получения кислородсодержащих органических соединений (в лаборатории)

№ 13 -Характерные химические свойства азотсодержащих органических соединений: аминов и аминокислот. Важнейшие способы получения аминов и аминокислот. Биологически важные вещества: жиры, углеводы (моносахариды, дисахариды, полисахариды), белки.

№ 33 -Расчёты с использованием понятий «растворимость», «массовая доля вещества в растворе». Расчёты массы (объёма, количества вещества) продуктов реакции, если одно из веществ дано в избытке (имеет примеси). Расчёты массы (объёма, количества вещества) продукта реакции, если одно из веществ дано в виде раствора с определённой массовой долей растворённого вещества. Расчёты массовой доли (массы) химического соединения в смеси

№ 34 -Установление молекулярной и структурной формул вещества.

Итоги единого государственного экзамена по химии в 2021-2022 учебном году значительно ниже предыдущего года. Согласно приведенным выше данным, можно сделать вывод, что справились с заданиями экзаменационной работы и овладели базовыми знаниями по химии 78,6% участников ЕГЭ, что на 7,8 % меньше по сравнению с прошлым годом.

**Анализ результатов ЕГЭ по биологии
2021-2022 учебный год**

В 2021-2022 году в ЕГЭ по биологии приняли участие 52 человек из 12 образовательных организаций, что составило 23,6 % от общего числа выпускников. В предыдущем году число участников составило 59 (27,5%) человек от общего числа выпускников.

Таблица № 1

№ п/п	ОУ	Кол-во уч-ся по списку	Принимали участие в ЕГЭ	% уч-ся, принявших участие в ЕГЭ	Средний балл
1.	МБОУ гимназия	32	4	12,5	53
2.	МБОУ лицей	16	1	6,3	47
3.	МБОУ СОШ №1	33	4	9,8	53
4.	МКОУ СОШ №2	5	3	60	28
5.	МКОУ СОШ №3	7	1	14,3	38
6.	МКОУ СОШ №9	3	1	33	23
7.	МБОУ СОШ №17	25	11	44	59
8.	МБОУ СОШ №18	15	7	46,7	38
9.	МКОУ СОШ №21	7	2	28,6	64
10.	МБОУ СОШ №22	22	7	31,8	38
11.	МКОУ «Центр образования бестужевский»	1	1	100	63
12.	МАОУ СОШ №61	35	10	28,6	53
	ИТОГО:	220	52	23,6	46,41

Средний балл составил **46,42**, что **ниже прошлогоднего показателя (54,18)** на 7,76 и на 5,32 балла регионального показателя (51,74).

Показатели выше среднего муниципального и среднего областного баллов имеют такие образовательные учреждения как: МБОУ гимназия, МБОУ СОШ № 1, МБОУ СОШ № 17, МКОУ СОШ № 21, МКОУ «Центр образования Бестужевский», МАОУ СОШ № 61,

Таблица №2

Учебный год	Количество участников в ЕГЭ	Мин. Кол-во баллов в в ЕГЭ	Средний балл	Количество участников ЕГЭ, набравших баллов более			% участников ЕГЭ, с результатом ЕГЭ НИЖЕ уровня минимального количества баллов	% участников ЕГЭ, с результатом ЕГЭ ВЫШЕ уровня минимального количества баллов
				70	80	90		
2019-2020	50	36	55,4	9 17,31 %	3 5,77 %	1 1,92 %	7 13,46%	86,54%
2020-2021	59	36	50,2	14 23,7 %	3 5,08 %	0 0%	8 13,6 %	86,4%
2021-2022	52	36	46,42	4 7,7 %	0 0 %	1 1,92 %	12 23,1 %	40 76,9 %

12 (23,1%) участников ЕГЭ не преодолели минимальный порог: 1 чел из МБОУ СОШ № 1, 2 чел. из МКОУ СОШ № 2, 1 участник из МКОУ СОШ № 9, 3 участника из МБОУ СОШ № 18, 3 участника из МБОУ СОШ № 22, 1 участник из МБОУ гимназии, 1 участник из МАОУ СОШ № 61, не преодолели минимальный порог баллов (36).

Выше минимального порога получило 76,9% участников единого государственного экзамена по биологии.

Более 70 баллов набрали 4 человека, нет обучающихся набравших более 80 баллов, 1 участник из МАОУ СОШ № 61 набрал 91 балл.

Количество участников ЕГЭ по биологии по диапазонам баллов

Таблица 3

ОУ	Диапазон баллов	0-9	10-19	20-29	30-39	40-49	50-59	60-69	70-79	80-89	90-99	100
МБОУ СОШ № 1	Кол-во уч-ов	0	0	1	0	0	2	0	1	0	0	0
МКОУ СОШ № 2	Кол-во уч-ов	0	0	3	1	0	0	0	0	0	0	0
МКОУ СОШ № 3	Кол-во уч-ов	0	0	0	1	0	0	0	0	0	0	0
МКОУ СОШ № 9	Кол-во уч-ов	0	0	1	0	0	0	0	0	0	0	0

МБОУ гимназия	Кол-во уч-ов	0	0	0	1	0	2	1	0	0	0	0
МБОУ СОШ № 17	Кол-во уч-ов	0	0	0	0	2	4	4	1	0	0	0
МБОУ СОШ № 18	Кол-во уч-ов	0	0	1	3	2	1	0	0	0	0	0
МБОУ лицей	Кол-во уч-ов	0	0	0	0	1	0	0	0	0	0	0
МБОУ СОШ № 21	Кол-во уч-ов	0	0	0	0	1	0	0	1	0	0	0
МБОУ СОШ № 22	Кол-во уч-ов	0	2	1	0	2	1	1	0	0	0	0
МКОУ «Центр образования бестужевский»	Кол-во уч-ов	0	0	0	0	0	0	1	0	0	0	0
МАОУ СОШ № 61	Кол-во уч-ов	0	0	1	2	2	2	1	1	0	1	0
По району:		0	2	8	8	10	12	7	4	0	1	0
	В %	0	3,8	15,4	15,4	19,2	23,1	13,5	7,7	0	1,9	0

Результаты выполнения **всей работы составляют:**
28 заданий (max. 59 баллов)

Статистика ответов участников ЕГЭ по биологии на задания с кратким ответом части 1
Количество заданий – 21 (*max. 38 баллов: задания 1,3,4,5 по 1 баллу, остальные 17 заданий по 2 балла*)

Таблица № 4

Номер задания	Количество учащихся, получивших баллы					
	0		1		2	
	человек	%	человек	%	человек	%
1	21	40,4	31	78,8		
2.	10	19,3	17	32,6	25	48,1
3.	20	38,4	32	61,5	X	X
4.	23	44,2	29	55,7	X	X
5.	25	48,1	27	51,9	X	X
6.	33	63,5	1	1,9	18	34,6

7.	7	13,4	22	42,3	23	44,2
8.	27	51,9	8	15,3	17	32,6
9.	5	9,6	14	26,9	33	63,5
10.	30	57,6	10	19,3	12	23,1
11.	12	23,1	9	17,3	31	78,8
12.	6	11,5	9	17,3	37	71,1
13.	26	50	27	51,9	9	17,3
14.	18	34,6	11	21,1	23	44,2
15.	9	17,3	13	25	30	57,6
16.	25	48,1	15	28,8	12	23,1
17.	10	19,3	12	23,1	12	23,1
18.	25	48,1	14	26,9	13	25
19.	14	26,9	6	11,5	32	61,5
20.	27	51,9	22	42,3	10	19,3
21.	5	9,6	11	21,1	36	69,2
Итого:	343		313		746	
Итого баллов:			313			
Общее количество баллов, полученное учащимися за выполнение заданий части 1:				313+746 =1059		
Средний балл, полученный учащимися за выполнение заданий части 1: <i>общее количество баллов, полученное учащимися за часть 1</i> <i>количество участников ЕГЭ</i>				20,4		
% выполнения заданий части 1 <i>общее количество баллов, полученное учащимися за часть 1</i> 38 × количество участников ЕГЭ × 100%				53,6%		

Результаты выполнения заданий с развёрнутым ответом части 2

Количество заданий – 7 (max. 21 балл)

Таблица 5

Номер задания		Количество учащихся, получивших баллы			
		0	1	2	3
22.	человек	19	23	4	6
	%	36,5	44,2	7,6	11,5
23.	человек	23	13	14	2
	%	44,2	25	26,9	3,8
24.	человек	18	14	12	8
	%	34,6	26,9	23,1	15,4
25.	человек	32	13	5	2
	%	61,5	25	9,6	3,8
26.	человек	43	5	3	1
	%	82,7	9,6	5,8	1,9
27.	человек	40	4	3	5
	%	76,9	7,6	5,8	9,6
28.	человек	43	1	3	5
	%	25	1,9	5,8	9,6
		218			
Итого:		60	44	29	
Итого баллов:		235			
Общее количество баллов, полученное учащимися за выполнение заданий части 2:		235			
Средний балл, полученный учащимися за выполнение заданий части 2: <i>общее количество баллов, полученное учащимися за часть 2 количество участников ЕГЭ</i>		4,5			
% выполнения заданий части 2:		21,5 %			

$\frac{\text{общее количество баллов, полученное учащимися за часть 2}}{21 \times \text{количество участников ЕГЭ}} \times 100\%$	
---	--

Результаты выполнения всей работы:

Количество заданий – 28 (*max. 59 баллов*)

Таблица 6

Общее количество баллов, полученное учащимися за выполнение всей работы:	1294
Средний балл, полученный учащимися за выполнение всей работы:	24,8
$\% \text{ выполнения всей работы} = \frac{\text{общее количество баллов, полученное учащимися за всю работу}}{59 \times \text{количество участников ЕГЭ}} \times 100\% = \underline{\hspace{2cm}} \%$	42,2%

Лучший результат - 91 балл показала Кислова Ксения, выпускница МАОУ СОШ № 61.

По количеству участников ЕГЭ по биологии лидируют школы № 17 (11 чел.) и № 61(10 чел).

Распределение участников ЕГЭ по биологии 2022 года по диапазонам баллов представлено в таблице №3. Количество участников, набравших более 70 баллов, равно 4 (7,7%), более 80 – 0 (0%), более 90 – 1 (1,9%). Ни один из экзаменуемых в 2022 году не набрал 100 баллов.

От 70 до 79 баллов получили выпускники школ:

- МБОУ СОШ № 1 – 1 человек;
- МБОУ СОШ № 17 – 1 человек;
- МКОУ СОШ № 21 – 1 человек;
- МАОУ СОШ № 61 – 1 человек.

От 90 до 99 баллов получил 1 человек МАОУ СОШ № 61.

Хорошие результаты показали выпускники следующих школ: МКОУ СОШ № 21, МКОУ «Центр образования Бестужевский», МБОУ СОШ № 17.

В 2022 г. структура КИМ ЕГЭ по биологии не претерпела изменений по сравнению с КИМ 2021 года. Каждый вариант КИМ содержал 28 заданий и состоял из двух частей, различающихся по форме и уровню сложности.

Часть 1 содержала 21 задание:

- 6 – с множественным выбором ответов из предложенного списка;
- 6 – на установление соответствия элементов двух множеств;
- 3 – на установление последовательности систематических таксонов, биологических объектов, процессов, явлений;

- 2 – на решение биологических задач по цитологии и генетике;
 - 1 – на дополнение недостающей информации в схеме;
 - 2 – на дополнение недостающей информации в таблице;
 - 1 – на анализ информации, представленной в графической или табличной форме.
- Часть 2 содержала 7 заданий с развёрнутым ответом.

Наиболее результативно учащиеся справились с заданиями 1-ой части экзаменационной работы, процент выполнения равен 53,6%. Процент выполнения 2-ой части работы составил 21,5 %. Процент выполнения всей работы – 42,2%, что на 11,4% ниже по сравнению с 2021 годом.

	% выполнения заданий по химии		
	1-ой части работы	2 –ой части работы	всей работы
2020 год	55,38	30,5	47,08
2021 год	63,59	31,22	52,43
2022 год	53,6%	21,5 %	42,2%

Из данных, представленных в таблице 3, что наиболее сложными для экзаменуемых оказались задания № 6,8,10,20 первой части и № 26, 27,28 второй части КИМ.

Проверяемые элементы содержания:

- № 6. Клетка как биологическая система. Строение клетки, метаболизм. Жизненный цикл клетки. Установление соответствия (с рисунком).
- № 8. Организм как биологическая система. Селекция. Биотехнология. Установление последовательности (без рисунка).
- № 10. Многообразие организмов. Бактерии, Грибы, Растения, Животные, Вирусы. Установление соответствия (с рисунком и без рисунка).
- № 13. Организм человека. Установление соответствия (с рисунком и без рисунка)
- № 20. Общебиологические закономерности. Человек и его здоровье. Работа с таблицей (с рисунком и без рисунка).
- № 26. Обобщение и применение знаний об эволюции органического мира и экологических закономерностях в новой ситуации.
- № 28. Решение задач по генетике на применение знаний в новой ситуации.

Итоги единого государственного экзамена по биологии в 2021-2022 учебном году значительно ниже предыдущего года. Согласно приведенным выше данным, можно сделать вывод, что справились с заданиями экзаменационной работы и овладели базовыми знаниями по биологии 76,9% участников ЕГЭ, что на 9,5 % меньше по сравнению с прошлым годом.

**Анализ
результатов ЕГЭ по истории
2021-2022 учебный год**

В 2021-2022 учебном году участниками ЕГЭ по истории являлись 41 чел., что составило 18,64% от всех выпускников из 10 образовательных организаций (76,9%). В предыдущем учебном году приняли участие в ЕГЭ по истории 13,11% выпускников.

№ п/п	ОУ	Кол-во уч-ся по списку	Принимали участие в ЕГЭ	% уч-ся, принявших участие в ЕГЭ	Средний балл
1	МБОУ гимназия	32	3	9,37	77
2	МБОУ лицей	16	5	31,25	52
3	МБОУ СОШ №1	41	9	21,95	69
4	МКОУ СОШ №2	5	2	40	53
5	МКОУ СОШ №3	7	3	42,86	63
6	МКОУ СОШ № 9	3	0	0	0
7	МБОУ СОШ №17	25	6	24	72
8	МБОУ СОШ №18	15	1	6,67	60
9	МКОУ СОШ № 21	7	0	0	0
10	МБОУ СОШ №22	22	5	22,73	24
11	МКОУ «ЦО Бестужевский»	1	0	0	0
12	МБОУ СОШ №59	11	3	27,27	76
13	МАОУ СОШ №61	35	4	11,43	45
	ИТОГО:	220	41	18,63	59,1

Средний балл составил **59,1**, что выше на **3,27** прошлогоднего показателя по району (**55,83**) и на **0,5** балла ниже регионального показателя в 2022 году (**59,6**).

Показатели выше среднего муниципального и среднего регионального баллов имеют образовательные организации: МБОУ гимназия, МБОУ СОШ №59, МБОУ СОШ №17, МБОУ СОШ №1, МКОУ СОШ № 3, МБОУ СОШ № 18.

Самый **низкий** средний балл у выпускников МБОУ СОШ № 22 – 24 балла.

Учебный год	Мин. кол-во баллов ЕГЭ	Сред. балл	Количество участников ЕГЭ, набравших более			% участников ЕГЭ, с результ. ЕГЭ НИЖЕ уровня мин. количества баллов	% участников ЕГЭ, с результ. ЕГЭ ВЫШЕ уровня мин. количества баллов
			70 бал.	80 бал.	90 бал.		
2013-2014	32	49,73	4	2	0	6/13,6%	38/86,36%
2014-2015	32	53,9	8	2	0	3/6,8%	41/93,2%
2015-2016	18	51,4	2	3	0	3/7%	40/93%
2016-2017	32	60,6	7	4	3	0/0	53/100%
2017-2018	32	57,22	6	2	1	1/1,8%	55/98,2%
2018-2019	32	54,6	4	2	1	3/5,77%	49/94,23%
2019-2020	32	55,84	4	2	0	0	45/100%
2020-2021	32	58,18	8	2	1	1/ 2,6%	37/ 97,4%
2021-2022	32	59,1	6	7	2	4/9,76%	37/ 90,24%

4 участника ЕГЭ по истории (9,76%) не перешли минимальный порог баллов: 3 выпускника из МБОУ СОШ № 22, 1 выпускник из МАОУ СОШ № 61.

90,24 % участников получили результаты выше уровня минимального количества баллов.

Количество участников, набравших больше **70 баллов** уменьшилось (с 8 до 6). Увеличилось количество выпускников с результатами выше **80 баллов** (с 2 до 7).

Участники ЕГЭ по истории из МБОУ СОШ №17 Пфайфер Денис Юрьевич и Рудакова Мария Михайловна набрали по **90 баллов**.

Изменения в КИМ 2022 года в сравнении с КИМ 2021 года

1. Из работы исключён ряд заданий, которые дублировали проверку знаний и умений, проверяемых другими заданиями. Это задания с письменным историческим источником (6,10,22 по нумерации 2021 г.), задание на знание фактов, предполагающее множественный выбор (7 по нумерации 2021 г.), задание – задача (23 по нумерации 2021 г.).
2. Из работы исключено историческое сочинение (25 по нумерации 2021 г.)
3. Часть заданий, нацеленных на проверку определённых знаний и умений, преобразована в задания, предполагающие расширение и детализацию проверки этих же умений и проверку умений, ранее не проверявшихся в экзаменационной работе.

- Задание на проверку знания исторических понятий с кратким ответом (3 и 4 по нумерации 2021г.) преобразовано в задание с развёрнутым ответом на проверку знания исторических понятий и умения использовать эти понятия в историческом контексте (задание

18 по нумерации 2022 г.).

- Из задания на работу с информацией, представленной в форме таблицы (11 по нумерации 2021 г.), исключён материал по истории зарубежных стран; в 2022 г. это задание нацелено на проверку знания важных исторических событий, произошедших в регионах нашей страны, и географических объектов на территории зарубежных стран, непосредственно связанных с историей нашей страны (задание 4 по нумерации 2022 г.).
- Задание на работу с исторической картой (схемой) (15 по нумерации 2021 г.) преобразовано в задание на проверку умения соотносить информацию, представленную в разных знаковых системах, – историческую карту и текст (10 по нумерации 2022 г.).
- Задания с краткими ответами на работу с изображениями (18 и 19 по нумерации 2021 г.) преобразованы в задания с развёрнутым ответом (14 и 15 по нумерации 2022 г.), предполагающим самостоятельное объяснение вывода об изображении и указание факта, связанного с изображённым памятником культуры.
- В целях усиления содержательной составляющей экзаменационной работы, посвящённой Великой Отечественной войне, вместо задания с кратким ответом, посвящённого Великой Отечественной войне (задание 8 по нумерации 2021 г.) включено задание с развёрнутым ответом, предполагающее работу с историческими источниками по теме Великой Отечественной войны (задание 16 по нумерации 2022 г.).
- Задание на аргументацию (24 по нумерации 2021 г.) усовершенствовано: в задание добавлен материал по истории зарубежных стран (19 по нумерации 2022 г.).
- 4. В экзаменационную работу добавлено новое задание на установление причинно-следственных связей (17 по нумерации 2022 г.).
- 5. Из заданий предполагающих множественный выбор (6 и 11 по нумерации 2022 г.), исключено положение, указывающее на количество правильных ответов.
- 6. Время на выполнение экзаменационной работы сокращено с 235 до 180 минут.

Структура варианта КИМ ЕГЭ

Каждый вариант экзаменационной работы состоит из двух частей и включает в себя 19 заданий, различающихся формой и уровнем сложности.

Часть 1 содержит 11 заданий с кратким ответом.

В экзаменационной работе предложены следующие разновидности заданий с кратким ответом:

- задания на установление соответствия элементов, данных в нескольких информационных рядах;
- задания на определение последовательности расположения данных элементов;
- задания на выбор и запись правильных ответов из предложенного перечня ответов;
- задания на определение по указанным признакам и запись в виде слова (словосочетания) термина, названия, имени, века, года и т. п.

Ответ на задания части 1 даётся соответствующей записью в виде последовательности цифр, записанных без пробелов и других разделителей или слова (словосочетания), которое также записывается без пробелов и других разделителей.

Часть 2 содержит 8 заданий с развёрнутым ответом, выявляющих и оценивающих освоение участниками экзамена различных комплексных умений.

Задания 12 и 13 представляют собой комплекс заданий, связанных с анализом письменного исторического источника (предполагают проведение атрибуции источника, привлечение исторических знаний для анализа проблематики источника, извлечение информации).

Задания 14 и 15 представляют собой комплекс заданий, связанных с анализом изображений (требуется сделать вывод на основе анализа изображения, сформулировать объяснение сделанного вывода, на основе знаний по истории культуры выбрать изображение и указать связанный с ним факт).

Задание 16 посвящено Великой Отечественной войне. В задании требуется проанализировать два исторических источника, на основе анализа сделать вывод о событии, которому они посвящены, а также извлечь информацию из источников на основе заданного критерия.

Задание 17 нацелено на проверку умения устанавливать причинно- следственные связи.

Задание 18 нацелено на проверку знания исторических понятий и умения использовать соответствующие термины в историческом контексте.

Задание 19 проверяет умение формулировать аргументы для данной в задании точки зрения.

Выполнение заданий с кратким ответом

№ зад.	Гимн	Лицей	№1	№2	№3	№17	№18	№22	№59	№ 61	ИТОГО
31.	100	90	94,44	75	83,33	66,67	50	20	100	25	70,44
32.	100	60	77,78	100	33,33	83,33	100	40	100	25	71,94
33.	83,33	70	66,67	25	50	75	0	10	100	50	53
34.	88,89	73,33	70,37	50	77,78	83,33	100	26,67	88,89	50	70,93
35.	100	40	44,44	75	50	58,33	100	10	83,33	25	58,61
36.	100	30	55,56	25	33,33	75	50	40	83,33	12,5	50,47
37.	100	60	55,56	100	33,33	50	0	20	50	25	49,39
38.	100	60	100	50	100	66,67	100	0	100	75	75,17
39.	66,67	40	100	50	100	50	100	0	100	50	65,67
40.	100	80	88,9	50	100	100	100	20	100	75	81,39
41.	66,67	40	61,1	25	83,33	58,33	50	10	83,33	50	52,78
% вып по ОО	91,41	58,48	74,07	56,82	67,67	69,70	68,18	17,88	89,9	42,05	63,62

Средний процент выполнения заданий с кратким ответом составил 63,62 %, что на 1,07 % **ниже** показателя предыдущего года (64,69%).

Из приведенной таблицы видно, что **наиболее успешно** с заданиями с кратким ответом справились учащиеся **МБОУ гимназии, МБОУ СОШ №59, МБОУ СОШ № 1, МБОУ СОШ №17, МБОУ СОШ №18.**

Наименьшие результаты выполнения заданий с кратким ответом у учащихся МБОУ СОШ № 22 (17,88%).

Наиболее «**простыми**» для участников ЕГЭ были задания:

№ 10 (81,39%), № 8 (75,17%) -задания на работу с исторической картой (краткий ответ и множественный выбор);

№ 2 (71,94%) – задание на установление хронологической последовательности.

Наибольшие **затруднения** вызвали задания:

№ 7 (49,39%) – задание на установление соответствия между памятниками культуры и характеристиками;

№ 6 (50,47%) – задание на анализ исторического источника (множественный выбор).

Ноль баллов у выпускников:

- МБОУ СОШ № 18 за задание № 3 - установление соответствия между событиями (явлениями, процессами) и историческими фактами; № 7 - задание на установление соответствия между памятниками культуры и характеристиками;

- МБОУ СОШ № 22 за задание № 8, № 9 - задания на работу с исторической картой (краткий ответ и множественный выбор).

Выполнение заданий с развёрнутым ответом

№ зад.	Гимн	лицей	№1	№2	№3	№17	№18	№22	№59	№61	ИТОГО
42.	100	10	94,44	50	33,33	100	100	20	83,33	25	61,61
43.	100	100	77,78	75	100	91,7	100	50	100	62,5	85,7
44.	100	30	100	75	100	75	100	0	100	62,5	74,3
45.	50	20	72,22	50	16,67	50	0	20	66,67	25	37,06
46.	66,67	53,33	77,78	50	66,67	83,33	100	13,33	77,78	41,67	63,1
17	11,11	26,67	59,26	16,67	55,56	61,11	0	0	66,67	33,33	33,04
18	100	40	83,33	50	50	83,33	50	10	50	37,5	55,42
19	44,44	13,33	22,22	0	33,33	44,44	0	0	22,22	16,67	19,67
% выполн. по ОУ	71,53	36,7	73,4	45,83	56,94	73,61	56,3	14,2	70,83	38,02	53,74

Средний процент выполнения заданий с развернутым ответом составил **53,74%**, что на **18,7 % выше показателя** предыдущего года (**35,04%**).

Из приведенной таблицы видно, что самый **высокий** показатель выполнения задания №13 (85,7%) - работа с историческими источниками; справились с заданиями №14 (74,3%) – на работу с иллюстративным материалом, знание фактов истории культуры; №16 (63,1%) – задание по истории Великой Отечественной войны, предполагающее анализ двух исторических источников, №12 (61,61%) - работа с историческими источниками.

Самый высокий процент выполнения заданий с развернутым ответом в **МБОУ СОШ №17, МБОУ СОШ №1, МБОУ гимназии, МБОУ СОШ №59.**

Выпускники **МБОУ СОШ №18 не справились** с заданиями № 15- на работу с иллюстративным материалом, знание фактов истории культуры; № 17- на установление причинно-следственных связей; № 19- задание на аргументацию.

Выпускники **МБОУ СОШ № 2** не справились с заданием № 19- задание на аргументацию.

Наименьшие результаты выполнения заданий с развёрнутым ответом у обучающихся **МБОУ СОШ №22 (14,2%)**. **Ноль баллов за задания №14-** на работу с иллюстративным материалом, знание фактов истории культуры; **№17-** на установление причинно-следственных связей; **№19-** задание на аргументацию).

Динамика результатов ЕГЭ по истории

Показатели	2014 год	2015 год	2016 год	2017 год	2018 год	2019 год	2020 год	2021 год	2022 год
Участники экзамена	44 чел.	44 чел.	43 чел.	53 чел.	56чел.	52 чел.	45чел.	38 чел.	41чел.
Не преодолели порог	6 13,6%	3 6,8%	3 7%	0 0%	1 1,8%	3 5,77%	0 0%	1 2,6%	4 9,76%
Средний балл	49,73	53,9	51,4	60,6	57,22	54,6	55,84	58,18	59,1

ВЫВОДЫ:

- в 2021-2022 учебном году средний балл составил **59,1**, что **выше на 3,27** прошлогоднего показателя по району (**55,83**), на **0,5** балла **ниже** регионального показателя в 2022 году (**59,6**), на **1,15** балла **выше** показателя по Российской Федерации (**57,95**).
- 4 участника ЕГЭ по истории (9,76%) не преодолели минимальный порог баллов, 90,24 % участников единого государственного экзамена получили результаты выше уровня минимального количества баллов;
- увеличилось количество выпускников с результатами выше 80 баллов (с 2 до 7);
- участники ЕГЭ из МБОУ СОШ №17 Пфайфер Денис Юрьевич и Рудакова Мария Михайловна набрали по **90 баллов**;
- показатели **выше среднего муниципального (59,1), среднего регионального (59,6), по Российской Федерации (57,95) баллов** имеют образовательные организации: МБОУ гимназия (77б.), МБОУ СОШ №59 (76 б.), МБОУ СОШ №17 (72 б.), МБОУ СОШ №1 (69 б.), МКОУ СОШ № 3(63 б.), МБОУ СОШ № 18 (60 б.).
- самый **низкий** средний балл у выпускников МБОУ СОШ № 22 (24 б.)
- для выпускников разных лет сложность представляют разные типы заданий.

РЕКОМЕНДАЦИИ:

- руководителю РПС учителей истории довести информацию о результатах выполнения ЕГЭ по истории в 2022 году до педагогов на августовском марафоне учебных предметов;
- учителям проанализировать итоги выполнения ЕГЭ по истории в образовательных учреждениях с целью выявления проблемных тем и дальнейшей корректировки рабочих программ;

- использовать на уроках задания, развивающие читательскую грамотность и коммуникативную компетентность;
- проводить репетиционные ЕГЭ и тренировочные работы по истории с целью выявления проблемных зон и их корректировки;
- провести мастер-классы по подготовке к ЕГЭ по истории с обязательным посещением мастер-классов будущими участниками ЕГЭ по истории;
- транслировать опыт работы МБОУ гимназия, МБОУ СОШ №59, МБОУ СОШ №17, МБОУ СОШ №1 по вопросу подготовки к ЕГЭ по истории в образовательных организациях.

**Анализ
результатов ЕГЭ по обществознанию
2021-2022 учебный год**

В 2021-2022 учебном году участниками ЕГЭ по обществознанию являлись 111 чел. из 11 образовательных организаций (84,62 %), что составило 50,45% от всех выпускников. В предыдущем учебном году приняли участие в ЕГЭ по обществознанию 109 человек 44,67 %.

№ п/п	ОУ	Кол-во уч-ся по списку	Принимали участие в ЕГЭ	% уч-ся, принявших участие в ЕГЭ	Средний балл
14.	МБОУ гимназия	32	11	34,37	63
15.	МБОУ лицей	16	7	43,75	56
16.	МБОУ СОШ №1	41	27	65,85	63
17.	МКОУ СОШ №2	5	2	40,00	55
18.	МКОУ СОШ №3	7	4	57,14	58
19.	МКОУ СОШ №9	3	0	0	0
20.	МБОУ СОШ №17	25	11	44,00	75
21.	МБОУ СОШ №18	15	11	73,33	60
22.	МКОУ СОШ №21	7	2	28,57	62
23.	МБОУ СОШ №22	22	8	36,36	46
24.	МКОУ «ЦО Бестужевский»	1	0	0	0
25.	МБОУ СОШ №59	11	8	72,73	63
26.	МАОУ СОШ №61	35	20	57,14	55
	ИТОГО:	220	111	50,45	59,63

Средний балл составил **59,63**, что **выше** прошлогоднего показателя (**56,42**) на **3,21** и на **0,46** балла выше **регионального** показателя (**59,17**).

Показатели **выше среднего районного и среднего областного балла** имеют МБОУ СОШ №17, МБОУ гимназия, МБОУ СОШ №1, МБОУ СОШ №59, МКОУ СОШ №21, МБОУ СОШ №18

Учебный год	Мин. кол-во баллов ЕГЭ	Средн. балл	Количество участников ЕГЭ, набравших			% участников ЕГЭ, с результ. ЕГЭ НИЖЕ уровня мин. количества баллов	% участников ЕГЭ, с результ. ЕГЭ ВЫШЕ уровня мин. количества баллов
			70 баллов и более	80 баллов и более	90 баллов и более		
2013-2014	39	61	21	5	0	1/0,66%	150/99,33%
2014-2015	29	58,07	27	9	1	8/4,5%	171/95,5%
2015-2016	14	54,11	8	3	1	21/14,79%	121/85,21%
2016-2017	42	56,2	20	9	1	12/7,9%	139/92,1%
2017-2018	42	63	27	14	4	6/4%	143/96%
2018-2019	42	56,75	12	10	4	29/18,01%	130/81,99%
2019-2020	42	57,2	14	8	3	17/14,4%	101/85,6%
2020-2021	42	59,21	24	9	3	17/15,7%	91/84,3%
2021-2022	42	59,63	19	9	5	9/8,11	102/91,89

Результаты ниже уровня минимального количества баллов (42) показали 8,11 % участников ЕГЭ (9 человек) – 3 участника из МБОУ СОШ №22, по 2 участника из МБОУ СОШ №1, МАОУ СОШ №61, по 1 участнику из МБОУ гимназии, МБОУ СОШ №59.

По сравнению с предыдущим годом уменьшилось количество выпускников с результатами 70 баллов и выше (с 24 до 19).

Увеличилось количество участников, набравших 90 баллов и выше – с 3 до 5 человек.

98 баллов набрала Шейко Софья Николаевна, МБОУ СОШ № 1. По 92 балла набрали Багирова Камилла Пахливан кызы, Рау Полина Романовна, 90 баллов набрал Пфайфер Денис Юрьевич МБОУ СОШ №17. 90 баллов набрала Флянтикова Екатерина Викторовна, МБОУ гимназия.

В 2022 году в КИМ ЕГЭ внесены изменения по сравнению с КИМ 2021 года.

1. Из части 1 исключены задания 1,2 и 20 по нумерации 2021 г.
2. Задание с кратким ответом на анализ графика спроса и предложения (задание 10 в КИМ 2021г.) преобразовано в задание с развёрнутым ответом (задание 21 по нумерации 2022 г.)
3. В части 2 устранены дублирующие друг друга по проверяемым умениям задания (задания 22 и 26 исключены, задания 25 (позиция 25.1) и 23 из КИМ 2021 г. сохранены в составном задании к тексту).

4. Максимальный балл за выполнение задания-задачи 22(по нумерации 2022г.) увеличен с 3 до 4 баллов.
5. Не включено альтернативное задание, требующее написания мини-сочинения (задание 29 КИМ 2021 г.)
6. В часть 2 включено задание с развёрнутым ответом по Конституции РФ и законодательству РФ (задание 23 по нумерации 2022 г.)
7. Задание на составление плана развёрнутого ответа по предложенной теме (задание 28 в КИМ 2021 г.) включено в составное задание, соединившее в себе составление плана и элементы мини-сочинения (задания 24 и 25 по нумерации 2022 г.).
8. Максимальный балл изменён с 64 до 57 баллов.
9. Общее время выполнения работы сокращено с 235 до 180 минут.

Каждый вариант экзаменационной работы состоял из двух частей и включал в себя 25 заданий, различающихся формой и уровнем сложности.

Часть 1 содержала 16 заданий с кратким ответом.

В экзаменационной работе предложены следующие разновидности заданий с кратким ответом:

- задания на выбор и запись нескольких правильных ответов из предложенного перечня ответов;

- задание на установление соответствия позиций, представленных в двух множествах;

Ответ на каждое из заданий части 1 давался в виде последовательности цифр, записанных без пробелов и разделительных символов.

Часть 2 содержала 9 заданий с развёрнутым ответом. Ответ на эти задания формулировался и записывался экзаменуемым самостоятельно в развернутой форме. Задания этой части работы были нацелены на выявление выпускников, имеющих наиболее высокий уровень обществоведческой подготовки.

Выполнение заданий с кратким ответом

№ зад.	Гимн.	Лицей	№ 1	№ 2	№3	№17	№18	№21	№22	№59	№ 61	ИТОГО
47.	81,8	100	74	100	100	100	90,9	50	50	87,5	70	82,2
48.	68,2	71,4	70,3	75	75	90,9	68,2	75	50	87,5	70	72,9
49.	68,2	64,3	88,9	50	62,5	95,5	86,4	100	56,3	100	77,5	77,24
50.	50	57,1	57,4	75	37,5	77,3	77,3	75	37,5	68,8	45	59,81
51.	68,2	64,3	74	75	75	81,8	63,6	75	56,2	81,3	62,5	70,63
52.	77,3	42,9	66,7	75	50	81,8	68,2	50	56,2	43,8	57,5	60,85
53.	77,3	78,6	85,2	50	75	90,9	77,3	100	68,8	93,8	77,5	79,5
54.	86,4	78,6	92,6	75	100	100	95,5	100	87,5	87,5	92,5	90,51
55.	81,8	57,1	81,5	100	100	90,9	45,5	100	75	75	85	81,1

56.	72,7	42,9	51,9	0	50	77,3	50	50	37,5	43,8	37,5	46,7
57.	59	78,6	53,7	75	25	77,3	50	50	50	68,8	55	58,4
58.	31,8	100	66,7	50	75	31,8	81,8	100	12,5	75	65	62,7
59.	59	64,3	72,2	50	100	95,5	86,4	75	43,8	75	62,5	71,3
60.	68,2	64,3	68,5	50	75	77,3	59,1	75	62,5	50	57,5	64,31
61.	63,8	71,4	61,1	50	100	50	50	50	62,5	81,3	47,5	62,51
62.	86,4	64,3	92,6	75	62,5	100	90,9	100	62,5	75	75	80,4
% вып. по ОУ	68,76	68,76	72,33	64,06	72,66	82,4	71,32	76,56	54,3	74,63	64,84	70,06

Средний процент выполнения заданий с развернутым ответом составил **70,06 %**, что на **5,07 % выше показателя** предыдущего года (**64,99 %**).

Из приведенной таблицы видно, что **наиболее успешно** с заданиями с кратким_ответом справились выпускники МБОУ СОШ №17, МКОУ СОШ 21, МБОУ СОШ № 59, МКОУ СОШ № 3, МБОУ СОШ № 1.

Менее успешно справились с заданиями с кратким ответом выпускники МБОУ СОШ № 22.

Наиболее «простыми» учащимся показались задания:

№ 1 – понятийное задание базового уровня - нацелено на проверку сформированности знаний об обществе, как целостной развивающейся системе в единстве и взаимодействии его основных сфер и институтов;

№ 8, 9 – задания базового уровня из тематического модуля обществоведческого курса «Социальные отношения»;

№ 16 – задание повышенного уровня из тематического модуля обществоведческого курса «Правовое регулирование общественных отношений в Российской Федерации».

Наибольшие **затруднения** среди участников ЕГЭ вызвали задания:

№ 10, 11- задания повышенного уровня из тематического модуля «Политика»;

№ 4 – задание повышенного уровня из тематического модуля «Человек и общество, включая «Познание и духовную культуру».

С выполнением задания № 10 выпускники МКОУ СОШ № 2 не справились (0 баллов).

Выполнение заданий с развёрнутым ответом

№ зад	гим н	лице й	№ 1	№ 2	№ 3	№ 17	№18	№ 21	№22	№ 59	№ 61	итого
17	95,5	85,7	98,1	100	100	100	95,5	100	93,6	100	95	96,67
18	59	42,9	61,1	75	75	63,6	63,6	50	68,8	68,8	67,5	63,21
19	60,6	42,9	51,9	0	8,3	60,6	39,4	50	20,8	41,2	30	36,88
20	30,3	19	38,3	50	33,3	60,6	36,4	33,3	4,2	41,2	18,3	33,17
21	69,7	52,4	71,6	66,7	100	93,9	69,7	83,3	58,3	66,7	65	72,48
22	56,8	39,3	48,1	50	31,3	75	52,3	25	21,9	46,9	32,5	43,56
23	60,6	42,9	48,1	33,3	41,7	78,8	48,5	50	20,8	54,2	53,3	48,38
24	60,6	28,6	56,8	50	16,7	48,5	36,4	16,7	20,8	41,2	35	37,39
25.1	45,5	14,3	14,8	0	0	0	0	0	0	12,5	5	8,37
25.2	22,7	21,4	28,7	0	12,5	45,5	20,5	25	3,1	21,9	15	19,66
% вып по ОУ	56,13	38,94	51,75	42,5	41,88	62,65	46,23	43,33	31,23	49,46	41,66	45,98

Средний процент выполнения заданий с развернутым ответом составил **45,98%**, что на **5,25 % выше** показателя предыдущего года (**40,73%**).

Из приведенной таблицы видно, что лучше всего выпускники **справились с заданием № 17**, которое направлено на выявление умений находить, осознанно воспринимать и точно воспроизводить информацию, содержащуюся в тексте в явном виде.

Со второй частью задания **№ 24** наименьший процент справившихся выпускников. Составное задание 24-25 проверяет умение подготавливать доклад по определённой теме. Задание 24 требует составления плана развёрнутого ответа по конкретной теме обществоведческого курса, а также привлечения изученных теоретических положений общественных наук для объяснения и конкретизации примерами различных социальных явлений. План (задание 24) рассматривается как основа доклада по заданной теме. За выполнение второй части задания № 24 - ноль баллов у выпускников МКОУ СОШ № 2, МКОУ СОШ № 3, МБОУ СОШ № 17, МБОУ СОШ № 18, МКОУ СОШ № 21, МБОУ СОШ № 22.

Низкий процент справившихся с заданием № 25 – 19,66 %. Вопросы и требования задания 25 конкретизируют отдельные аспекты заданной темы (пункты плана), в том числе применительно

к реалиям современного российского общества и государства. За выполнение этого задания ноль баллов у выпускников МКОУ СОШ № 2.

За задания с развёрнутым ответом из 28 баллов у выпускника МБОУ СОШ № 22 – 2 балла, по одному выпускнику из МБОУ СОШ № 1, МБОУ СОШ № 59, МАОУ СОШ № 1 ответили на 3 балла.

Самый высокий процент выполнения заданий с развёрнутым ответом у выпускников МБОУ СОШ № 17 (62,65%), МБОУ гимназия (56,13%), МБОУ СОШ № 1 (51,75%).

Самый низкий процент выполнения заданий с развёрнутым ответом у выпускников МБОУ СОШ № 22 (31,23%), МБОУ лицей (38,94%).

Динамика результатов ЕГЭ по обществознанию.

год показатели	2014	2015	2016	2017	2018	2019	2020	2021	2022
Участники экзамена	151 чел.	179 чел.	142 чел.	151 чел.	149 чел.	159 чел.	116 чел.	109 чел.	111 чел.
Не преодолели порог	1 0,66%	8 4,5%	21 14,79 %	12 7,9%	6 4%	29 18,01 %	17 14,4%	17 15,7%	9 8,11%
Средний балл	61	58,07	54,11	56,2	63	56,75	58,53	56,42	59,63

ВЫВОДЫ:

- средний балл по району **59,63**, что выше областного **на 0,46 балла (59,17)**;
- увеличилось количество выпускников с результатами 90 баллов и выше (с 3 до 5 человек);
- не изменилось количество выпускников, набравших 80 баллов и выше – 9 человек;
- уменьшилось количество выпускников, набравших 70 баллов и выше (с 24 до 19 человек);
- с результатами ниже уровня минимального количества баллов (42) - 9 человек, что на 8 меньше, чем в 2021 году;
- являются лидерами в качестве подготовки к ЕГЭ по обществознанию МБОУ СОШ №17 (75), МБОУ гимназия (63), МБОУ СОШ №1 (63), МБОУ СОШ № 59 (63), МКОУ СОШ № 21(62), МБОУ СОШ № 18 (60) средний балл которых выше чем по району (59,63), по области (59,17), по РФ (59,88);

РЕКОМЕНДАЦИИ:

- довести информацию о результатах выполнения ЕГЭ по обществознанию в 2021 году до педагогов на августовском марафоне учебных предметов;
- учителям проанализировать итоги выполнения ЕГЭ по обществознанию в образовательном учреждении с целью выявления проблемных тем и дальнейшей корректировки рабочих программ;
- проводить репетиционные ЕГЭ и тренировочные работы по обществознанию с целью выявления проблемных зон и их корректировки;

- провести мастер-классы педагогами МБОУ СОШ №17, МБОУ гимназия, МБОУ СОШ №1, МБОУ СОШ № 59, МКОУ СОШ № 21 по вопросу подготовки к ЕГЭ по обществознанию;
- повышать квалификацию педагогов в ГОУ ДПО ТО «ИПК и ППО ТО» по теме «Подготовка учащихся к итоговой аттестации по обществознанию в 9 и 11 классах (ОГЭ и ЕГЭ)».

**Анализ
результатов ЕГЭ по иностранному языку
английский
2021-2022 учебный год**

1. Анализ выполнения экзаменационной работы

Таблица 1

Количество участников	Количество участников ЕГЭ, набравших более								средний балл
	70 бал.		80 бал.		90 бал.		НИЖЕ уровня минимального кол-ва баллов (22)		
	чел	%	чел	%	чел	%	чел	%	
21(англ)	4	19%	4	19%	3	14%	0	0%	73,8

**Область:
английский**

74

Таблица 2

наименование школы	кол-во участников	Количество участников ЕГЭ, набравших более								средний балл
		70 бал.		80 бал.		90 бал.		НИЖЕ уровня минимального кол-ва баллов (22)		
		чел	%	чел	%	чел	%	чел	%	
МБОУ СОШ № 1	3	2	33%	0	0	0	0	0	0	67
МБОУ СОШ № 59	2	0	0	1	50%	0	0	0	0	65,5
МБОУ СОШ № 17	4	0	0	1	25%	1	25%	0	0	77,8
МБОУ СОШ № 22	1	0	0	0	0	1	100%	0	0	93
МБОУ СОШ №3	1	1	100%	0	0	0	0	0	0	79
МАОУ СОШ № 61	5	1	20%	0	0	0	0	0	0	57
МБОУ гимназия	5	0	0	2	40%	1	20%	0	0	77,4
ИТОГО	21	4	19%	4	19%	3	14%	0	0	73,8

2. Результаты выполнения экзаменационной работы (по каждому разделу отдельно):

Таблица 3

Раздел «Аудирование» (max. 13 баллов)

Часть 1: Проверяется понимание основного содержания и запрашиваемой информации

Номер задания	Количество учащихся, получивших								% выполнения
	0 баллов	1 балл	2 балла	3 балла	4 балла	5 баллов	6 баллов	7 баллов	
1	0	0	0	3	2	4	12	-	82% на 15% ниже
2	0	0	0	1	1	2	5	12	89% на 7% выше

Раздел «Аудирование» (max. 7 баллов)

Часть 2: Проверяется полное понимание прослушанного текста

Номер задания	Количество человек, не выполнивших задание	Количество человек, верно выполнивших задание	% выполнения
3	2	19	90%
4	10	11	52%
5	10	11	52%
6	6	15	71%
7	4	17	81%
8	6	15	71%
9	2	19	90%
итого	107 б из 147 б на 0,6% ниже		72,4%

Показатели раздела «Аудирование», задание 2, выше показателей прошлого года; часть 2, примерно одинаковы с показателями прошлого года. Отмечается снижение (15%) процента выполнения задания 1 первой части раздела (понимание основного содержания прослушанного текста).

Таблица 4

Раздел «Чтение» (max. 13 баллов)

Часть 1: Проверяется понимание основного содержания и структурно-смысловых связей текста.

Номер задания	Количество учащихся, получивших								% выполнения
	0 баллов	1 балл	2 балла	3 балла	4 балла	5 баллов	6 баллов	7 баллов	
10	0	0	0	0	2	5	4	10	86% на 4% ниже
11	0	1	4	4	4	1	7	-	66,6% на 18,4% ниже
Итого баллов:	211 б из 273 б на 10,8% ниже								77,2%

Раздел «Чтение» (max. 7 баллов)

Часть 2: Проверяется полное и точное понимание информации в тексте

Номер задания	Количество человек, не выполнивших задание	Количество человек, верно выполнивших задание	% выполнения
12	3	18	86%
13	8	13	62%
14	8	13	62%
15	4	17	81%
16	4	17	81%
17	15	6	29%
18	7	14	67%
итого	98 б из 147 б на 15% выше		67%

Наблюдается качественный рост процента выполнения раздела «Чтение» во второй части (полное и точное понимание информации в тексте) на 15% в сравнении с показателями прошлого года. Качество выполнения части 1 раздела «Чтение», в которой проверяется понимание основного содержания и структурно-смысловых связей текста, имеет тенденцию к снижению, значительное снижение наблюдается в разделе, проверяющем понимание структурно-смысловых связей текста (на 18,4% в сравнении с показателями прошлого года).

Таблица 5**Раздел «Грамматика и лексика» (max.20 баллов)**

Проверяются лексико-грамматические навыки

Номер задания	Количество человек, не выполнивших задание	Количество человек, верно выполнивших задание	% выполнения
19	11	10	48%
20	2	19	90%
21	1	20	95%
22	3	18	86%
23	7	14	67%
24	0	21	100%
25	9	12	57%
26	7	14	67%
27	6	15	71%
28	8	13	62%
29	3	18	86%
30	2	19	90%
31	10	11	52%
32	10	11	52%
33	14	7	33%
34	14	7	33%
35	11	10	48%
36	10	11	52%
37	8	13	62%
38	13	8	38%
Всего баллов	271 б из 420 б на 10,5% ниже		65%

Раздел «Грамматика-лексика» выполнен хуже прошлого года на 10,5 %. Наибольшие затруднения вызывают задания 32-38 (проверяется знание фразовых глаголов, идиоматических выражений и устойчивых словосочетаний).

Таблица 6

Раздел «Письмо» (max. 20 баллов)

Номер задания		Количество учащихся, получивших				% выполнения	
		0 баллов	1 балл	2 балла	3 балла		
39 л/письмо	К1	0	6	15	-	86%	83% выше на 4%
	К2	0	1	20	-	98%	
	К3	4	7	10	-	64%	
40 Эссе с элементами рассуждения	К1	2	1	7	11	76%	70% выше на 9%
	К2	2	1	8	10	75%	
	К3	2	3	6	10	71%	
	К4	9	3	4	5	41%	
	К5	2	2	17	-	86%	
Итого баллов:		291 баллов из 420 на 3% выше				69%	

Процент выполнения заданий раздела «Письмо» - 69% , что на 3% выше результатов 2021 года. Не смотря на то, что задание 40 претерпело значительные изменения в формате, наблюдается тенденция к повышению качества выполнения этого типа задания (на 9%). 4 учащихся (19%) набрали максимальный балл (20 баллов). 2 человека (9%) получили 0 баллов за эссе. 7 человек (33%) получили максимальный балл (6 баллов) за «личное письмо». 4 человека (19%) получили 14 баллов из 14 за «эссе».

Таблица 7

Раздел «Устная часть» (max. 20 баллов)

Номер задания		Количество учащихся, получивших						% выполнения	
		0 баллов	1 балл	2 балла	3 балла	4 балла	5 баллов		
41 Чтение текста вслух		4	17	-	-	-	-	81%	на 14% ниже
42 Условный диалог-расспрос		0	2	2	9	8	-	77%	на 7% выше
43 Условный диалог-расспрос		2	4	7	5	2	1	44%	новое задание
44 Монолог/сравнение двух фотографий	К1	1	2	2	10	6	-	71%	66% новое задание
	К2	3	0	6	12	-	-	76%	
	К3	5	5	5	6	-	-	52%	
Итого баллов:		269 баллов из 420 на 10% ниже						64%	

Процент выполнения заданий устной части экзамена – 64%. Данный показатель на 10% ниже показателя прошлого года. Отмечается качественный рост (7 %) выполнения задания №42 (условный диалог-расспрос). 1 человек (5 %) выполнил задания 41-44 на максимальный балл. 1 человек (5%) не справился с заданием 44, получив 0 баллов.

ВЫВОД:

В 2022 году в ЕГЭ по английскому языку приняли участие 21 выпускник 11-х классов из 7 общеобразовательных учреждений Узловского района: школ № 1, 3, 17, 22, 61, 59, гимназии.

Средний тестовый балл равен 73,8 - ниже областного на 0,2 балла. Результаты по английскому языку на 0,8 балла выше прошлого года. 5 человек, т.е. 24% сдали экзамен на высокий балл: от 85 баллов и выше.

Хороший уровень общеобразовательной подготовки по английскому языку продемонстрировали выпускники следующих ОУ:

- МБОУ СОШ №17: Багирова Камилла-97б., (учитель Чунихина Н.М.);
- МБОУ СОШ №22: Полухина Алина-93б., (учитель Чунихина Н.М.);
- МБОУ гимназия: Горянский Никита-93б., (учитель Кириллова Р.П.);
- МБОУ гимназия: Мельникова Александра -89б., (учитель Кириллова Р.П.);
- МБОУ гимназия: Исаева Дарья -86б., (учитель Кириллова Р.П.);

Средний процент выполнения всей экзаменационной работы по району составил в 2022 году **71%, что на 2% ниже результатов 2021 года.**

Самый высокий процент выполнения заданий КИМ у учащихся МБОУ СОШ № 22. Самый низкий процент - в МАОУ СОШ №61.

Наиболее успешно в этом году выполнен раздел «ЧТЕНИЕ» (полное и точное понимание информации в тексте) на 15% лучше, раздел «АУДИРОВАНИЕ» (понимание основного содержания и запрашиваемой информации) на 7% выше, раздел «ПИСЬМО» на 3% выше. Наибольшие трудности вызвал раздел «АУДИРОВАНИЕ» (проверяется полное и точное понимание информации в тексте) на 15% хуже, раздел «ЧТЕНИЕ» (проверяется понимание основного содержания и структурно-смысловых связей текста) на 10,8 % хуже, раздел «ЛЕКСИКА-ГРАММАТИКА» на 10,5% хуже, раздел «УСТНАЯ ЧАСТЬ» на 10% хуже.

Задание № 39 – письмо личного характера/ №40- эссе: процент выполнения заданий раздела «Письмо» - 69% ,что на 3% выше результатов 2021 года. 4 учащихся набрали максимальный балл (20 баллов). 2 человека (9%) получили 0 баллов за эссе. 7 человек (33%) получили максимальный балл (6 баллов) за «личное письмо». 4 человека (19%) получили 14 баллов из 14 за «эссе».

Раздел ЕГЭ – устная часть / задания № 41- 44: процент выполнения заданий устной части экзамена – 64%. Данный показатель на 10 % ниже показателя прошлого года. Отмечается качественный рост (7 %) выполнения задания №42 (условный диалог-расспрос). 1 человек (5%) выполнили задания 41-44 на максимальный балл. 1 человек (5%) не справился с заданием 44, получив 0 баллов.

Анализ показал, что 100% выпускников 11 классов справились с заданиями КИМ, показатели по ряду критериев выше результатов экзаменов 2021 года. Следует продолжить серьезную работу на уроках английского языка, элективных курсах по подготовке учащихся к сдаче экзамена. Следует уделить особое внимание совершенствованию навыков аудирования и чтения, а, в частности, заданиям, ориентированным на извлечение детальной информации, навыков говорения, ориентированных на сравнение и сопоставление объектов, ответам на вопросы электронного ассистента, лексико-грамматическому аспекту подготовки к итоговой аттестации, а так же письменной и устной речи.